

**МИНИСТЕРСТВО ЗДРАВООХРАНЕНИЯ РЕСПУБЛИКИ КАЗАХСТАН**  
**РЕСПУБЛИКАНСКОЕ ГОСУДАРСТВЕННОЕ КАЗЕННОЕ ПРЕДПРИЯТИЕ**

**НАЦИОНАЛЬНЫЙ ЦЕНТР ПРОБЛЕМ ТУБЕРКУЛЕЗА**  
**РЕСПУБЛИКИ КАЗАХСТАН**

**СТАТИСТИЧЕСКИЙ ОБЗОР**  
**ПО ТУБЕРКУЛЕЗУ**  
**В РЕСПУБЛИКЕ КАЗАХСТАН**

**АЛМАТЫ 2011**

Материалы подготовлены отделом эпидемиологии, организации и планирования противотуберкулезных мероприятий РГКП «Национальный центр проблем туберкулеза Республики Казахстан»

под редакцией  
доктора медицинских наук  
Т.Ш. Абилдаева

Редакционный совет: К.Х. Баймуханова  
Г.Д. Белинская  
А.С. Турсынбаева

Материалы статистического сборника по туберкулезу составлены на основании Национального регистра слежения больных туберкулезом.

Составители сборника выражают признательность всем фтизиатрам, руководителям противотуберкулезных учреждений, ответственным специалистам по работе с Национальным регистром за кропотливый труд по качественному заполнению карт, составлению свода данных.

Выражаем признательность сотрудникам «Мединформ» МЗ РК, CDC и Глобальному Фонду борьбы со СПИДом, туберкулезом и малярией за помощь в работе над совершенствованием регистра по туберкулезу в Казахстане.

## Содержание

	<b>Наименование</b>	<b>страница</b>
	Информация по выполнению мероприятий борьбы с туберкулезом в Республике Казахстан в 2009 году. Проблемы и предложения по повышению эффективности мер на 2010г.	5-18
таблица №1	Число противотуберкулезных учреждений	19
таблица №1 а	Информация о наличии рентгенаппаратов в противотуберкулезных учреждениях РК, 2009г.	20
таблица №1 б	Сведения о наличии стационарных и передвижных флюорографических установок в РК, 2009г.	21
продолжение 1б	Сведения о наличии стационарных и передвижных флюорографических установок в РК, 2009г.	22
таблица №2	Обеспеченность населения больничными противотуберкулезными койками	23
таблица №3	Профиль больничных коек для больных туберкулезом в 2009г	24
таблица №4	Профиль санаторных коек для больных туберкулезом в 2009г	25
таблица №5	Средние сроки пребывания больных в санаториях (дни)	26
таблица №6	Укомплектованность врачебными кадрами противотуберкулезной службы в РК в 2009 году	27
таблица №7	Профилактические прививки против туберкулеза.	28
рисунок №1	Профилактические осмотры населения на туберкулез в РК, 1975-2009гг (в тысячах)	29
таблица № 8	Профилактические обследования населения на туберкулез.	30
таблица № 9	Число выявленных больных при профилактических осмотрах на 100 тыс.	31
таблица №10	Методы выявления больных туберкулезом, впервые зарегистрированных в жизни (%)	32
таблица №11	Результаты мазка и посева мокроты у новых легочных случаев, зарегистрированных в 2009г.	33
таблица №12	Результаты мазка и посева мокроты у повторно леченных легочных случаев, зарегистрированных в 2009г.	34
таблица №13	Результаты посева мокроты у впервые выявленных больных туберкулезом органов дыхания с положительным мазком, зарегистрированных в 2009г.	35
таблица №14	Результаты посева мокроты у повторно леченных больных туберкулезом органов дыхания с положительным мазком, зарегистрированных в 2009г.	36
таблица №14 а	Результаты ТЛЧ у новых легочных случаев с положительным посевом, зарегистрированных в 2009г.	37
таблица №14 б	Результаты ТЛЧ у повторно-леченных легочных случаев с положительным посевом, зарегистрированных в 2009г.	38
таблица №15	Своевременность выявления туберкулеза легких и эффективность бактериологической диагностики (%)	39
таблица №16	Контингенты лиц с повышенным риском заболевания туберкулезом.	40
таблица №17	Средние сроки пребывания больных туберкулезом органов дыхания и летальность в стационаре.	41
таблица №18	Хирургическое лечение больных туберкулезом органов дыхания и внелегочного туберкулеза.	42
таблица №19	Результаты лечения впервые выявленных больных туберкулезом и перевод в неактивную группу диспансерного учета (%)	43

таблица №20	Противоэпидемические мероприятия в очагах туберкулеза	44
таблица №21	Оздоровительные учреждения санаторного типа для детей и подростков из группы «риска» за 2009г (абс.число)	45
таблица №22	Процент заболевших из числа контактных	46
таблица №23	Зарегистрированное количество случаев туберкулеза в 2009г. (абс. число) Форма ТБ-07	47
таблица №24	Структура зарегистрированных случаев туберкулеза в РК, 2009г.	48
таблица №25	Зарегистрированные случаи туберкулеза в РК, 2009г. (%)	49
таблица №26	Число больных с впервые выявленным туберкулезом, 2009г. (абс. число)	50
таблица №27	Число больных туберкулезом, взятых на учет впервые в 2009г (абс.число)	51
таблица №28	Показатель конверсии мазка в конце интенсивной фазы в 2009г.	52
таблица №29	Показатели результатов лечения новых случаев с бактериовыделением легочной формой туберкулеза (%)	53
таблица №30	Заболеваемость туберкулезом на 100 тысяч населения	54
рисунок №2	Заболеваемость и смертность от туберкулеза в РК на 100 тыс. 1990-2009гг	55
таблица №31	Заболеваемость туберкулезом детей, подростков и взрослых на 100 тыс.	56
рисунок №3	Повозрастная заболеваемость туберкулезом в РК на 100 тыс. 1994-2009гг	57
рисунок №4	Заболеваемость туберкулезом населения РК по возрастным группам и по полу в 2009г	58
таблица №32	Число больных активным туберкулезом на конец года (абс.число)	59
таблица №33	Общее количество больных с МЛЮ ТБ в РК 2009г	60
таблица №34	Болезненность и смертность от туберкулеза на 100 тыс. населения.	61
таблица №35	Болезненность туберкулезом детей, подростков и взрослых на 100 тыс.	62
рисунок №5	Показатель смертности от туберкулеза в РК на 100 тыс. населения 2007-2009гг.	63
таблица №36	Структура умерших больных от туберкулеза (БК+) в 2009г.	64
таблица №37	Структура умерших больных от туберкулеза (БК-) в 2009г.	65
таблица №38	Структура контингента больных туберкулезом, состоящих на учете на конец 2009 г (%)	66
таблица №39	Структура больных внелегочным туберкулезом, состоящих на учете на конец 2009г (%)	67
таблица №40	Основные республиканские показатели по туберкулезу за 2000 - 2009гг.	68-70

**Информация  
по выполнению мероприятий борьбы с туберкулезом в Республике  
Казахстан в 2009 году, проблемы и предложения по повышению  
эффективности мер на 2010 год**

В Казахстане туберкулез продолжает оставаться серьезной проблемой общественного здравоохранения.

В соответствии с этим, в стране мероприятия определены Указом Президента Республики Казахстан от 18.05.1998г. №3956 «О первоочередных мерах по улучшению состояния здоровья граждан Республики Казахстан», поручением Главы Государства от 7.11.2008г. №01-7-18 «О состоянии здоровья населения и развитии системы здравоохранения в Республике Казахстан», Постановлением Правительства Республики Казахстан от 21 декабря 2007г. №1263 «О мерах защиты населения от туберкулеза в Республике Казахстан», Межведомственным Рабочим Планом по координации реализации противотуберкулезных мероприятий на 2008-2012 годы, приказом Министерства здравоохранения РК от 10 марта 2009г. №129 «Об усилении мер по предупреждению формирования резистентных форм туберкулеза» и решением Коллегии МЗ РК от 11.09.2009г. №5/1 «О совершенствовании оказания противотуберкулезной помощи населению в Республике Казахстан».

Все эти документы фактически составляют Национальную Программу борьбы с туберкулезом в Республике Казахстан.

В республике проводится комплекс противотуберкулезных мероприятий, направленных на снижение бремени туберкулеза, в том числе туберкулеза с множественной лекарственной устойчивостью (МЛУ ТБ).

Тяжесть эпидемиологической ситуации определяют показатели заболеваемости и смертности от туберкулеза.

По итогам 2009г. отмечается снижение показателя заболеваемости населения по республике на 16,1%, что составляет 105,3 против 125,5 в 2008г. на 100 тыс.

Высокий показатель заболеваемости туберкулезом, по сравнению с республиканским уровнем (105,3) отмечается в Акмолинской – 158,3, Атырауской – 123,1, Восточно-Казахстанской – 121,4, Кызылординской – 118,5, Мангистауской – 118,4, Северо-Казахстанской – 119,5 областях и в г. Астане – 191,8 на 100 тыс. населения.

Ниже республиканского уровня заболеваемость регистрируется в Актыубинской – 96,0, Алматинской – 90,9, Жамбылской – 88,8, Карагандинской – 96,9, Южно-Казахстанской – 78,1 областях и в г. Алматы – 75,4 на 100 тыс. населения.

По стране снизилась заболеваемость населения бациллярной формой туберкулеза. Если по республике в 2009г. этот показатель составил 33,7 (2008г. – 39,6), то в Акмолинской области он равен 45,4, Атырауской – 56,3, Кызылординской – 50,4, Костанайской – 40,4, Северо-Казахстанской – 45,7 и в г.Астане – 47,0 на 100 тыс. Среди впервые выявленных лиц, больные с бациллярной формой составляют 32,0%. Необходимо отметить об ежегодном

снижении числа выявленных больных с заразной формой заболевания. Так, в 2008г. число больных с бацилловыделением составило 6193, то в 2009г. – 5352 больных.

В структуре заболеваемости на долю внелегочных форм приходится 13,5%, что ниже уровня 2008г. (14,0%), но в таких областях как Актюбинская (17,9%); Алматинская (17,9%); Южно-Казахстанская (23,4%) удельный вес внелегочных форм был выше и колеблется от 17,9% до 23,4%, что свидетельствует о недостаточной взаимосвязи ПТУ с сетью ПМСП и диспропорцией в структуре, вероятно, связанной с дефектами в диагностике туберкулеза.

В структуре заболеваемости туберкулезом по республике, по итогам 2009г., снизилась заболеваемость детей на 19,6%, подростков - на 7,7%. и составляет 20,9 и 117,1 на 100 тыс. населения, против 26,0 и 126,8 соответственно за 2008г.

Высокая заболеваемость детей, в сравнении с республиканской (20,9), сохраняется в Актюбинской – 31,3, Алматинской – 33,1, Мангистауской – 42,8 областях, а среди подростков в Актюбинской - 158,5, Атырауской - 220,7, Кызылординской – 162,0, Мангистауской – 185,5 областях и в г. Астане – 290,2 на 100 тыс. В указанных областях, несмотря на проводимые мероприятия, ежегодно сохраняется неблагоприятная обстановка по заболеваемости детей и подростков.

Основной причиной высокой заболеваемости детей и подростков является: недостаточная изоляция из очагов туберкулеза, несвоевременное их привлечение к дообследованию, недостаточный объем лечебно-оздоровительных и противоэпидемических мероприятий в этих очагах и некачественное формирование групп «риска» среди детского и подросткового населения, подлежащих ежегодному осмотру.

О недостаточном взаимодействии противотуберкулезной службы (далее ПТС) с сетью ПМСП и низкой санитарно-просветительной работе по вопросам раннего выявления туберкулеза свидетельствует регистрация случаев запущенных форм туберкулеза и случаев заболевания туберкулезным менингитом. Так, за 2009г. зарегистрировано в республике 122 случая запущенных форм туберкулеза против 222 случая за 2008г. Показатель удельного веса запущенных форм туберкулеза среди впервые выявленных больных снизился с 1,1% в 2008г. до 0,7% в 2009г. За 2009г. зарегистрировано 18 случаев заболевания туберкулезным менингитом, в том числе среди детей - 3, против соответственно 30 и 5 случаев в 2008г. за аналогичный период, то есть снижение заболеваемости туберкулезным менингитом является опосредованным показателем снижения резервуара инфекции.

Регистрация заболеваемости повсеместно проводится согласно приказа МЗ РК от 03 августа 2007г. №466 «Об утверждении некоторых Инструкций по борьбе с туберкулезом», что позволяет охватить лечением всех больных независимо от места прописки.

Анализ смертности населения от туберкулеза по стране по итогам 2009г. свидетельствует о снижении абсолютного числа умерших с 2644 до 2055 человек. В целом показатель смертности снизился на 23,7% и составил 12,9 против 16,9 на 100 тыс. за аналогичный период 2008г.

Показатель смертности, превышающий республиканский уровень (12,9), сохраняется в Восточно-Казахстанской – 20,9, Карагандинской – 20,4,

Кызылординской – 15,5, Костанайской – 15,2, Павлодарской – 16,3, Северо-Казахстанской – 19,3 областях на 100 тыс. населения.

В структуре умерших от туберкулеза за 2009г. наибольший удельный вес составили больные IV категории (1264 человек) – 61,5%; больные I категории (105 человек) – 5,1%; II категории (515 человек) – 25,1%. Умершие от туберкулеза на территории УИС МЮ РК составили (142 человека) – 6,9%. Из общего числа умерших больные с множественной лекарственной устойчивостью составили (1050 человек) – 51,1%. Гистологически диагноз туберкулеза был подтвержден (1374 человек) в 66,9% случаев, туберкулез на вскрытии был выявлен (29 человек) в 1,4% случаев.

Основной причиной смертности является наличие осложненных форм хронического мультирезистентного туберкулеза. Необходимо отметить, что в результате проведения адекватного своевременного лечения снизилось число умерших лиц среди впервые выявленных больных туберкулезом в 2009 г. на 21,3%, по сравнению с 2008г.

Сложная ситуация по туберкулезу сохраняется в пенитенциарной системе, которая обусловлена высокой заболеваемостью, смертностью и высоким уровнем лекарственной устойчивости среди осужденных, низкой материально-технической базой, отсутствием системы инфекционного контроля и недостаточной укомплектованностью кадрами.

Так, за 2009г. вновь взято на диспансерный учет тубучреждениями УИС 1287 больных активным туберкулезом (в 2008г. – 1361 больной), а состоит на учете с активным туберкулезом больных осужденных 2738 (в 2008г. – 3925 осужденных), в том числе больных с МЛУ ТБ – 916 человек. Необходимо отметить, что в системе УИС ежегодно снижается контингент больных с активной формой туберкулеза, состоящих на диспансерном учете.

В целом в системе УИС сохраняется такая же тенденция, как и в гражданском секторе. Так, заболеваемость осужденных туберкулезом в 2009г. в системе снизилась на 16,1% и составила 643,9 против 767,6, а смертность на 7,1% со 115,9 до 107,7 на 100 тыс. тюремного населения. По сравнению с гражданским сектором здравоохранения величина показателей заболеваемости и смертности остается высокой и превышает в 6 и 8,3 раза соответственно.

В системе УИС нет полного охвата обследованием больных на наличие лекарственной устойчивости МБТ. Но по предварительным данным в УИС сохраняется высокий уровень лекарственно-устойчивых форм заболевания. В связи с этим, внедряется пилотный проект DOTS-plus в Карагандинской, Павлодарской тубучреждениях УИС, а с 2011г. и поэтапно будет внедрен в остальных тубучреждениях КУИС МЮ РК.

С этой целью с 11 по 16 мая 2009г. специалистами МЗ РК, КУИС МЮ РК, НЦПТ МЗ РК, KNCV, проект HOPE была проведена оценка готовности пенитенциарных учреждений Павлодарской и Карагандинской областей к внедрению Программы DOTS-plus. Согласно приказа МЗ РК, с 2009г. все бациллярные больные в системе УИС должны обследоваться культуральным методом в гражданских ПТУ, что будет полностью мониторироваться в 2010г.

Тубучреждений в УИС МЮ РК насчитывается 7 с коечной мощностью 2340. Очевидно, что коечная мощность завышена, по сравнению с контингентом активных больных туберкулезом.

За 2009г. в системе всего осмотрено 132,5 тыс. лиц на туберкулез (за 2008г. – 263,7 тыс.). Лицам группы «риска», подследственным в следственных изоляторах при поступлении и через каждые полгода, осужденным в исправительных учреждениях проводится флюорографическое обследование и по показаниям – бактериоскопическое.

За 2009г. обследовано флюорографически подследственных и осужденных 116,2 тыс. человек, против 224,7 тыс. в 2008г. При этом выявлено 1716 больных активным туберкулезом (за 2008г. – 3715 больных). Выявляемость туберкулеза на 1000 обследованных лиц методом флюорографии составила 14,8 против 16,5 за аналогичный период 2008г.

Бактериоскопически обследовано 16,2 тыс. лиц с подозрением на туберкулез, против 39,0 тыс. лиц за 2008г. При этом выявлено 562 больных заразной формой заболевания, против 1323 лиц за аналогичный период 2008г. Выявляемость туберкулеза методом бактериоскопии на 1000 обследованных составляет 34,7, против 33,9 за аналогичный период 2008г., что свидетельствует об улучшении ситуации по выявлению туберкулеза в УИС, связанной с активным обучением и подготовкой медицинского персонала.

Однако еще в недостаточной степени используется диагностический алгоритм, специалисты не в полной мере ведут учетную документацию, форму ТБ-15, существуют проблемы с укомплектованностью кадров и их подготовки. В результате этого все еще выявляются запущенные случаи туберкулеза, что ведет к увеличению смертности среди впервые выявленных осужденных больных туберкулезом.

Важной проблемой в гражданском секторе здравоохранения остается своевременный охват диспансерным наблюдением больных туберкулезом, освободившихся с незавершенным лечением. Так, за 2009г. из числа освободившихся 525 больных с активным туберкулезом, незавершивших лечение было 498 (94,9%), и в том числе с бацилловыделением – 252 (50,6%). То есть, взятых больных туберкулезом из УИС на диспансерный учет территориальными ПТУ гражданского сектора было 255 (48,6%). Это свидетельствует о недостаточном взаимодействии территориальных ПТУ гражданского сектора с тубучреждениями КУИС МЮ РК, МВД РК.

В пенитенциарной системе лиц с двойной инфекцией ТБ и ВИЧ насчитывается к началу 2010г. 177 больных.

В ОПТД выделены ответственные специалисты по взаимодействию с медицинской службой КУИС МЮ РК. Несмотря на это, их взаимодействие недостаточное. Все врачи фтизиатры КУИС МЮ РК повторно обучены международным стандартам по контролю за туберкулезом. За 2009г. охвачено обучением 803 специалиста. Подготовлено в качестве клинических тренеров 16 специалистов пенитенциарных учреждений Северо-Казахстанской, Акмолинской, Карагандинской, Павлодарской, Восточно-Казахстанской, Южно-Казахстанской и Мангистауской областей. В рамках работы проекта ГФ 6 раунда подготовлена



Программа межведомственного взаимодействия по регулированию работы в системе КУИС МЮ РК.

Рабочая группа в составе представителей КУИС МЮ РК, МЗ РК, НЦПТ МЗ РК, ЮСАИД, KNCV на заседаниях и с выездом на места отработывает вопросы механизма обеспечения противотуберкулезными препаратами (ПТП) следственно-арестованных и осужденных больных туберкулезом, этапирующихся из СИЗО в ИВС МВД РК для проведения следственных действий, а также оценки условий для внедрения пилотных проектов по менеджменту случаев МЛУ ТБ в тубучреждениях Карагандинской и Павлодарской областей. Внедрение пилотного проекта DOTS-plus запланирован в 2010г. и только после апробации будет распространен на остальные противотуберкулезные учреждения КУИС МЮ РК.

Решением заседания межведомственной рабочей группы от 14 ноября 2008г. отмечено, что не закуплены ПТП II ряда, нет взаимодействия с лабораториями ПТУ гражданского сектора, слабая материально-техническая база ПТУ с отсутствием системы инфекционного контроля, 40% рентгено-флюорографических оборудований устаревшее, требуют замены. Существует проблема укомплектования кадрами: укомплектованность 85,2% - врачами, 82,1% - врачами фтизиатрами. В основном это врачи-совместители из гражданского сектора здравоохранения.

Таким образом, основными проблемами в системе КУИС МЮ РК остаются высокий уровень заболеваемости, смертности, лекарственной резистентности среди осужденных, проблема кадрового обеспечения, отсутствие мер инфекционного контроля в тубучреждениях КУИС МЮ РК.

В 2009г. выполнены следующие противотуберкулезные мероприятия:

1) Выполняется Межведомственный рабочий План по координации реализаций противотуберкулезных мероприятий на 2008-2012гг., утвержденный Национальным Координационным Советом по охране здоровья при Правительстве РК (протокол от 23.04.2008г. №8), приказом МЗ РК от 10.03.2009г. №129г. «Об усилении мер по предупреждению формирования резистентных форм туберкулеза», включающие меры эпидемиологического мониторинга по снижению заболеваемости персонала противотуберкулезных учреждений (далее ПТУ), требования при строительстве и реконструкции ПТУ с целью создания системы инфекционного контроля, стандарты материально-технического оснащения тубучреждений гражданского сектора и пенитенциарной системы.

2) За 2009г. проведен мониторинг и оценка деятельности противотуберкулезной службы, сети ПМСП, ведомственных организаций в 14 областях и в г. Астане.

3) Осуществляются мероприятия по реструктуризации коечного фонда в ПТУ, мероприятия по рациональному использованию больничных и санаторных коек. Процесс реструктуризации направлен на:

- профилактику нозокомиального распространения туберкулеза, который предусматривает отдельную госпитализацию больных по типу, инфекционному статусу и наличию множественной лекарственной устойчивости;

- создание специализированных отделений для принудительного лечения больных с заразными формами туберкулеза, уклоняющихся от лечения, для

хронических больных туберкулезом с постоянным бацилловыделением, нуждающихся в симптоматическом лечении, а также расширение мощности специализированных отделений для лечения лекарственно-устойчивых форм туберкулеза (МЛУ ТБ).

Таким образом, на конец 2009г. в республике действуют:

- 17 специализированных отделений для принудительного лечения больных заразными формами заболевания, уклоняющихся от лечения, с коечной мощностью – 550 (в 2008г. – 14 отделений с коечной мощностью - 430).

- 32 специализированных отделения для адекватной изоляции хронических больных с постоянным или длительным бацилловыделением, подлежащих только симптоматическому лечению, с коечной мощностью 970. Не открыто подобное отделение только в Карагандинской области, открытие запланировано в 2010г. (в 2008г. – 33 отделения с коечной мощностью 515).

- 24 специализированных отделений для адекватного лечения больных МЛУ ТБ с коечной мощностью - 1895 (в 2008г. – 20 отделений с коечной мощностью - 1110).

Согласно приказу МЗ РК от 29.04.2009г. №221 «Об утверждении Положения о межрайонной противотуберкулезной больнице», в 2009г. на территории республики организовано 19 межрайонных туберкулезных больниц на 1065 коек (Алматинская – 2 на 125 коек; Западно-Казахстанская – 2 на 130 коек Костанайская – 7 на 300 коек; Мангистауская – 2 на 90 коек; СКО – 2 на 200 коек; ЮКО – 4 на 220 коек). Эти стационары будут использованы в основном для госпитализации больных определенных профилей. Необходимо отметить, что в областях данные мероприятия до настоящего времени реализуются в недостаточной степени. Соответственно на районном уровне больные с различным профилем продолжают находиться на одной территории (палате, отделении), что способствует внутрибольничному распространению мультирезистентного туберкулеза.

4) Для своевременной диагностики туберкулеза и МЛУ ТБ в НЦПТ МЗ РК и в областях внедряется ускоренный метод диагностики с применением современного лабораторного оборудования ВАСТЕС –Mitgit -960, приобретенных за счет средств МЗ РК, которое обеспечит правильное культуральное исследование мокроты и другого патологического материала с последующей быстрой постановкой теста на лекарственную чувствительность (ТЛЧ) микобактерии туберкулеза.

За счет средств 6-раунда Глобального Фонда борьбы со СПИДом, туберкулезом и малярией в 2008г. и в начале 2009г. осуществлено переоснащение бактериологических лабораторий всех областных и региональных противотуберкулезных диспансеров оборудованием на сумму \$ 882188. (бинокулярные микроскопы – 108 шт., центрифуга лабораторная – 19 шт., стерилизатор паровой (автоклав) – 19 шт., встряхиватель – 19 шт., аппарат для свертывания и инактивации сывороток – 15 шт., РН метры – 15 шт., сухожаровой шкаф – 19 шт., водяная баня – 15 шт., биологический шкаф безопасности – 19 шт.) и расходным материалом - на сумму 158 908 \$ США.

Из средств ГФ для персонала бактериологических лабораторий и отделений для лечения больных с множественной лекарственной устойчивостью областных и

региональных противотуберкулезных диспансеров закуплено 22506 масок-респираторов высокой степенью защиты.

В НЦПТ МЗРК осуществлена передислокация Национальной референс-лаборатории в другое здание после реконструкции и капитального ремонта в соответствии со стандартами ВОЗ.

В связи с приоритетностью направления борьбы с МЛУ ТБ, основное усилие специалистов направлено на охват культуральным исследованием впервые выявленных больных, с рецидивом заболевания и «неудачами» лечения и тестом на лекарственную чувствительность к ПТП первого ряда среди новых случаев в 2009г. на 90-95%, а среди ранее леченных - на 35%. На 2010г. планируется увеличить охват последнего контингента и довести до 40%.

Закуп ПТП II ряда осуществлен за счет республиканского бюджета для лечения 2259 больных, а дополнительный закуп за счет РБ еще на 1721 больных, за счет местного бюджета закуплено на 110 больных, за счет КЗС - на 101 больных. Всего закуп ПТП II ряда в 2009г. осуществлен на 4191 больных. Взято на лечение ПТП II ряда по данным регионов – 4366 больных. Таким образом, охват лечением больных ПТП II ряда с учетом ПТП I ряда составляет – 62,6% по республике, без учета ПТП I ряда – 85,8%.

Вышеперечисленное позволит выполнить международные стандарты ВОЗ по своевременному выявлению и диагностике больных туберкулезом и МЛУ ТБ, их качественному лечению.

5) По стране реализуется подготовленная Программа обучения специалистов ПМСП, ПТУ, УГСЭН, КУИС МЮ РК, МО РК, МВД РК по вопросу выявления, диагностики и лечения туберкулеза и МЛУ ТБ.

Для усиления эффективности мероприятий по выявлению и непосредственного контроля лечения больных туберкулезом медицинскими работниками на поддерживающей фазе, подготовлена команда Национальных тренеров по обучению стратегии DOTS для медицинских работников ПМСП в количестве 13 человек. За 2009г. всего обучено медицинских работников сети ПМСП 4830 человек, в том числе 156 химизаторов.

В 2009 году проведено также 95 тренингов–семинаров по туберкулезу для специалистов сети ПМСП принципам стратегии «Stop TB».

При содействии Глобального Фонда борьбы со СПИДом, туберкулезом и малярией 6 раунда (далее ГФ) обучено специалистов противотуберкулезных учреждений (ПТУ) по вопросам мониторинга и оценки – 403 человека по стране, из пенитенциарной системы – 48 специалистов, менеджмент случаев МЛУ ТБ - 67 специалистов, мониторингу использования Национального регистра – 68 специалистов. Кроме того, охвачено обучением 99 специалистов по вопросу модели менеджмента МЛУ ТБ.

Для улучшения качества деятельности лабораторной службы противотуберкулезных учреждений проведено обучение 48 лабораторных специалистов методу пропорции при проведении бактериологического исследования, включая пенитенциарную систему. В сети ПМСП охвачено обучением 122 лаборанта по вопросу улучшения качества выявления методом бактериоскопии.

Одобрена заявка в Комитет Зеленого Света на ПТП II ряда на охват лечением 6310 больных МЛУ ТБ в период 2010-2015гг.

В противотуберкулезном диспансере (ГПТД) г.Алматы создано показательное отделение для лечения больных МЛУ ТБ.

Расширились задачи организаций ПМСП по вопросам раннего выявления туберкулеза и контроля лечения больных туберкулезом на поддерживающей фазе.

За 2009г. обследовано всего на туберкулез гражданского населения 8846,7 тыс. человек, в том числе методом бактериоскопии – 140,4 тыс., флюорографии – 7042,8 тыс. человек, туберкулиновой пробы – 1663,6 тыс. человек. (за 2008г. соответственно 8688,8; 132,6; 6891,9; 1664,3 тыс.).

Выявлено методом микроскопии 4717 больных заразными формами туберкулеза, флюорографически – 12991 больных, туберкулинодиагностикой – 419 больных детей (за 2008г. соответственно – 4474 больных; 14397; 572).

Охват лиц из группы «риска» осмотром на туберкулез методом флюорографии в 2009г. составил 95%.

Выявляемость туберкулеза методом микроскопии составила в 2008 и 2009 годах 3,4% (ВОЗ-5%).

В республике в поликлиниках ПМСП действуют 315 лабораторий, производящих бактериоскопию мазка мокроты, созданы 2490 кабинетов с обученными медицинскими работниками для сбора мокроты.

Кроме того, с начала 2009г. открыты 10 бактериологических пунктов посева в ПТУ (Актюбинской – 3, Алматинской – 7) и 6 бактериоскопических лабораторий в сети ПМСП (ЮКО – 4, г. Астане – 2).

Вместе с тем, мониторинговые визиты в области выявляют в некоторых районах отсутствие ведения журнала ТБ-15 в организациях ПМСП (ЮКО). Несмотря на приоритет выявления туберкулеза методом микроскопии среди лиц с подозрением на туберкулез, у специалистов сети ПМСП нет настороженности по вопросу своевременного выявления источника инфекции, о чем свидетельствует показатель выявления заразных форм заболевания. Так, при республиканском показателе 3,4% в 2009г. низкая выявляемость туберкулеза методом микроскопии отмечается в Восточно-Казахстанской – 2,3%, Жамбылской – 2,6%, Карагандинской – 2,9%, Павлодарской – 2,3%, Северо-Казахстанской – 1,0%, Южно-Казахстанской – 0,7% областях. (ВОЗ 5-10%).

Высокий показатель выявления туберкулеза данным методом отмечен в Акмолинской – 5,1%, Алматинской – 5,8%, Западно-Казахстанской – 5,3%; Кызылординской – 5,1% областях и в г. Алматы – 6,2%, что свидетельствует о качественной микроскопии в данных регионах, сбора материала (мокроты), соблюдения правильного отбора лиц на микроскопию и квалификацию лабораторных работников в сети ПМСП и ответственности областных координаторов.

В результате проведенных регулярных обследований населения на туберкулез, улучшился показатель своевременности выявления – несколько снизилось число больных с деструктивными изменениями в легких среди впервые выявленных (взрослых и подростков) и показатель составил 36,4% против 38,9% за аналогичный период 2008г. Вместе с тем, высокий показатель удельного веса

больных с деструктивными изменениями в легких отмечается в Алматинской – 45,5%; Карагандинской – 46,5%; Мангистауской – 44,9%; Южно-Казахстанской – 44,6% областях.

Наряду с улучшением показателя своевременности выявления среди взрослых и подростков, вызывает серьезную тревогу факт регистрации впервые выявленных больных детей с деструктивными изменениями в легких. По республике данный показатель за 2009г. составил 15,2% против 18,8% в 2008г. Выше республиканского данный показатель отмечается в Алматинской – 23,5% и Южно-Казахстанской – 46,7%, областях.

Причиной несвоевременности выявления туберкулеза как среди взрослых, так и среди детей является поздняя диагностика заболевания, свидетельствующая о недостаточной интеграции ПТУ с сетью ПМСП.

За истекший период 2009г., благодаря поддержке органов местной власти ПТУ представилась возможность осуществить ограждение территорий.

Необходимо отметить, что в отдельных регионах неполностью используется имеющийся потенциал. Из 134 ПТУ в республике имеют ограждение - 95 (70,9%), охранную систему территории - 48 (35,8%). Вместе с тем, необходимо отметить, что правильное ограждение стационаров осуществлено только в Кызылординской и Актюбинской ОПТД (бетонированное ограждение высотой 2 метра).

Материально-техническая база ПТУ гражданского и пенитенциарного секторов нуждается по стране в улучшении. Серьезной проблемой в стационарах ПТУ является отсутствие системы инфекционного контроля. С этой целью органами местной власти за 2009г. выделено на капитальный ремонт ПТУ гражданского сектора- 1916,7 млн. тенге, на текущий ремонт – 92,4 млн. тенге.

Анализ показателя госпитализации больных бацилловыделителей по стране указывает на его высокий уровень. За 2009г. больных бацилловыделителей среди впервые выявленных было 5352 против 6193 за аналогичный период 2008г., из них госпитализировано 99,8%. Таким образом, все бациллярные больные в стране привержены к стационарному лечению.

В улучшении показателя эффективности лечения больных на поддерживающей фазе немаловажную роль играет социальная поддержка больных туберкулезом и наличие на территории регионов учреждений санаторного типа. Так, за 2009г. по республике социальную поддержку получили 18797 больных на сумму 160864,3 тыс. тенге. (за 2008г. выделено 108964,4 тыс. тенге, для 19721 больных). Недостаточно решается этот вопрос в Атырауской – 2100,0 тыс. тенге, в Восточно-Казахстанской, - 1759,6, тыс. тенге, Жамбылской – 1900,0 тыс. тенге, Кызылординской – 2808,0 тыс. тенге, Южно-Казахстанской – 2856,9 тыс. тенге областях.

Основной проблемой является то, что в стране не разработан механизм оказания социальной помощи неимущим больным туберкулезом, получающим лечение.

В республике регистрируется заболеваемость контактных лиц из очагов туберкулезной инфекции. За 2009г. всего контактных лиц, состоящих на диспансерном учете в республике равно 66343 человек, из них взрослых - 35175, подростков - 4772, детей – 26895. За истекший период 2009г. из контактов

заболело взрослых 97, подростков - 23, детей – 47. Показатель заболеваемости контактных в республике равен соответственно – 0,3%; 0,5%; 0,2%.

Наибольшее число заболевших контактных лиц было в Акмолинской (взрослых – 16, подростков – 2, детей - 8), Алматинской (взрослых – 8, подростков – 7, детей - 8), Кызылординской (взрослых – 11, подростков – 3, детей - 7), Южно-Казахстанской (взрослых – 12, подростков – 4, детей - 7) областях.

Основной причиной заболеваемости контактных лиц является несвоевременная изоляция детей и подростков из очагов туберкулеза, особенно при наличии бацилловыделителей. Недостаточный объем диспансерного наблюдения за лицами из группы «повышенного риска».

В республике основная часть детских дошкольных учреждений санаторного типа работает в круглосуточном режиме. Недопустимым является работа данных учреждений только в дневном режиме (Акмолинская и Южно-Казахстанская области). В Атырауской, Восточно-Казахстанской, Западно-Казахстанской областях создана недостаточная сеть детских дошкольных учреждений санаторного типа. НЦПТ МЗ РК направлены письма в управления здравоохранения областей об организации санаторных групп и школ-интернатов санаторного типа для оздоровления детей и подростков из очагов туберкулезной инфекции с круглосуточным пребыванием (Акмолинская, Восточно-Казахстанская, Мангистауская и г. Астана).

За 2009г. по республике открыто дополнительно 13 учреждений санаторного типа на 435 мест.

В целом в стране основными причинами напряженной эпидемиологической ситуации являются:

- недостаточный инфекционный контроль в ПТУ гражданской и пенитенциарной системы,
- значительный резервуар хронических бациллярных больных (1488 чел.),
- уровень множественной лекарственной устойчивости (первичная МЛУ – 18,5%; приобретенная – 45,2%),
- распространение ВИЧ-инфекции среди населения (более 13 тыс.),
- недостаточное внедрение системы принудительного лечения больных заразными формами туберкулеза, уклоняющихся от лечения,
- сложившаяся неблагоприятная обстановка в пенитенциарной системе
- недостаточная работа в очагах инфекции по своевременной изоляции контактных (особенно детей и подростков)
- проблемы внешней и внутренней миграции населения.

## Проблемы:

1. Недостаточная межведомственная интеграция ПТС с сетью ПМСП, УГСЭН, МО РК, МВД РК, ВИЧ/СПИД, КУИС МЮ РК, МТСЗ, МОиН РК, следствием чего является:
  - а) несвоевременное выявление заразных форм туберкулеза;
  - б) недостаточное использование принудительного лечения и изоляции уклоняющихся заразных больных туберкулезом;
  - в) гипердиагностика туберкулеза у впервые обратившихся и при подозрении на рецидив заболевания у лиц с грудными жалобами не используется правильно «О» группа диспансерного учета;
  - г) недостаточность знаний о туберкулезе у населения и больных туберкулезом, вследствие отсутствия активного освещения вопросов туберкулеза в СМИ.
2. Низкая материально-техническая база ПТУ, несоответствующая международным стандартам (отсутствие должного инфекционного контроля, устаревшее оборудование, система вентиляции, изоляция в зданиях не соответствует современным нормам). При этом не используется амбулаторное лечение для профилактики внутристационарного заражения МЛУ ТБ.
3. Отсутствие до настоящего времени (приказ МЗ РК от 23.04.2007г. №245) групп мониторинга из освобожденных специалистов, не позволяет объективно получить эпидемиологический анализ и принять оперативные действия.
4. Поздняя диагностика туберкулеза с множественной лекарственной устойчивостью и недостаточный охват этих больных контролируемой непрерывной химиотерапией.
5. Не снижается процент нарушения режимов лечения на поддерживающей фазе, особенно среди социально-дезадаптированных лиц и у больных туберкулезом после освобождения из мест лишения свободы (Восточно-Казахстанская – 6,5%; Мангистауская – 8,8%, Павлодарская – 8,1%; г. Астана – 11,1%)
6. Значительный резервуар туберкулезной инфекции из-за наличия неизолированных на весь срок заразности больных МЛУ ТБ особенно с хроническими формами.
7. Высокий уровень заболеваемости, смертности и лекарственной устойчивости среди осужденных лиц в тубучреждениях пенитенциарной системы. Отсутствие адекватных мер по решению данной проблемы.
8. Дефицит квалифицированных практических и научных кадров в противотуберкулезной службе (в 2009г. - укомплектованность фтизиатрами: Западно-Казахстанская – 66,0%, Павлодарская – 77,0%, Атырауская -83,2% , Жамбылская -87% .).
9. Отсутствие Программы социальной поддержки больных туберкулезом в период всего курса лечения и механизма ее реализации.
10. Значительная внутренняя и внешняя миграция населения, среди которых туберкулез является частым заболеванием.



## Предложения по повышению эффективности мер на 2010 год

Для достижения целей тысячелетия ВОЗ и МЗ РК в борьбе с туберкулезом в стране необходимо:

1) Реализовывать поручения Главы Государства от 7.11.2008г. №01-7-18 «О состоянии здоровья населения и развитии системы здравоохранения в Республике Казахстан», Постановление Правительства Республики Казахстан от 21 декабря 2007г. №1263 «О мерах защиты населения от туберкулеза в Республике Казахстан», поручение Министра здравоохранения Республики Казахстан, данных на Круглом столе от 26.02.2009г. «Принятие мер межведомственного взаимодействия по проблемным вопросам борьбы с туберкулезом в Республике Казахстан», приказ МЗ РК от 10.03.2009г. №129 «Об усилении мер по предупреждению формирования резистентных форм туберкулеза», а так же мероприятий в рамках проекта 6 и 8 раундов Глобального Фонда борьбы со СПИДом, туберкулезом и малярией и других партнеров. Срок - 2010г.

2) Проведение реструктуризации противотуберкулезных стационаров (приказ МЗ РК от 10.03.2009г. №129 «Об усилении мер по предупреждению формирования резистентных форм туберкулеза»), в части создания системы инфекционного контроля, разделения потока больных по инфекционному статусу, типам с целью предупреждения развития нозокомиального туберкулеза. Шире использовать амбулаторное лечение при всех формах туберкулеза. Срок - до конца 2010г.

3) Повсеместное внедрение и реализация ускоренного метода диагностики туберкулеза и МЛУ ТБ с использованием лабораторного оборудования ВАСТЕС – Mitgit-960. Все больные туберкулезом должны быть правильно и качественно обследованы на наличие мультирезистентного туберкулеза, т.е. у всех больных с МБТ (+) микроскопическим методом в 100% случаев должен быть рост культуры и результаты теста на лекарственную чувствительность (в РК 50-70%). (Срок получения результатов ТЛЧ 14-21 дней). Срок внедрения- 2010г.

4) В сети ПМСП выявление и диагностику туберкулеза осуществлять у лиц с подозрением на туберкулез методом микроскопии, с использованием флюорографии, других рентгенологических методов и постановкой туберкулиновой пробы Манту 2ТЕ в группах «риска» (повсеместная работа с журналом ТБ-15). При лечении в интенсивной, поддерживающей фазах на уровне сети ПМСП больных туберкулезом и МЛУ ТБ не допускать «перерывов» и «отрывов» от лечения. Срок – постоянно.

5) Реализовать во всех областях модель менеджмента случаев МЛУ ТБ в г. Алматы, в соответствии с рекомендациями ВОЗ, при поддержке Глобального Фонда борьбы со СПИДом, туберкулезом и малярией, 6 раунда (протоколы высланы по E-mail). Все больные с установленным МЛУ ТБ в течение 10 дней должны быть охвачены адекватным непрерывным лечением под постоянным контролем со стороны медицинских работников (индикатор – 100%, в РК – 30-70%). Срок – 2010г.

6) Всем женщинам фертильного возраста, заболевшим туберкулезом, совместно с акушерами-гинекологами необходимо проводить профилактические



мероприятия по предупреждению беременности во время получения химиотерапии и в период диспансерного наблюдения больных в активной группе. Обо всех женщинах беременных, больных туберкулезом, информировать ОПТД и НЦПТ МЗ РК (письменно). Срок – постоянно.

7) Повысить хирургическую активность в лечении больных туберкулезом с деструктивными изменениями в легких. Особый приоритет отдать разработке и широкому внедрению хирургических методов лечения больных с МЛУ ТБ и суперрезистентными формами. Срок – постоянно.

8) Руководителям управлений здравоохранения областей, городов Астаны, Алматы, сети ПМСП необходимо организовать освобожденные группы мониторинга и оценки противотуберкулезных мероприятий на индикаторной основе для раннего выявления, правильной диагностики и контролю за лечением больных туберкулезом. Срок – I-II кв. 2010г.

9) Необходимо полностью, своевременно и до закрытия туберкулезного очага, изолировать от бактериовыделителей всех контактных, особенно детей и подростков (индикатор -100%, в РК – 68-90%). Расширить сеть дошкольных и школьных учреждений санаторного типа для оздоровления детей и подростков из группы повышенного «риска» диспансерного наблюдения и из очагов туберкулезной инфекции. Срок – постоянно.

10) Контроль за работой электронного регистра на основе качественного заполнения первичных карт, их ввода в базу данных, «загрузка» и «выгрузка» полученных сведений является основой для получения полной оперативной информации, прогноза эпидемиологической ситуации по туберкулезу в каждом регионе, области и в целом по стране. Срок- постоянно.

11) Руководителям ПТУ областей и городов следует персонально мониторить все циклы лекарственного менеджмента противотуберкулезных препаратов. Неиспользование их до истечения сроков годности может привести к огромным потерям бюджетных средств и, соответственно, к нарушению финансовой дисциплины. Срок- постоянно.

12) Необходимо шире вести работу по формированию «0» группы среди впервые и особенно ранее леченых пациентов, обратившихся с подозрением на легочный и внелегочный туберкулез. Это позволит выставлять диагноз с позиции доказательной медицины и уменьшить гипердиагностику туберкулеза. Срок- постоянно.

13) Совместно с КУИС МЮ РК начать внедрение мероприятий по реализации пилотного проекта ДОТС-плюс в Карагандинской и Павлодарской тубучреждениях КУИС МЮ РК. У всех активных больных, находящихся на лечении в ПТУ КУИС МЮ РК, обследовать мокроту с постановкой теста на лекарственную чувствительность. Срок – 2010г.

14) Во всех областях разработать механизм оказания социальной помощи больным туберкулезом, находящихся на амбулаторном лечении на поддерживающей фазе, в части их трудоустройства, бесплатного проезда на обследование и лечение, бесплатного питания, выделения жилья и иных льгот всем нуждающимся больным туберкулезом. Создать комиссию (рабочую группу) с включением представителя Министерства труда и социальной защиты для создания

нормативного документа по социальной поддержке больных туберкулезом. Срок – 2010г.

15) Обеспечить реализацию санитарно-противоэпидемических (профилактических) мероприятий в очагах туберкулезной инфекции, направленных на предупреждение распространения заболевания. Срок – постоянно.

16) Проведение тренингов в соответствии с планом работ ГФ для специалистов сети ПМСП, УГСЭН, ПТУ, КУИС МЮ РК. Срок – 2010гг.

17) Акцентировать внимание на широкую санитарную пропаганду среди населения по вопросу туберкулеза с использованием полученных знаний и навыков населения по выполнению профилактических мероприятий по предотвращению заражения туберкулезом с выделением конкретного финансирования. Срок – постоянно.

**ЧИСЛО ПРОТИВОТУБЕРКУЛЕЗНЫХ УЧРЕЖДЕНИЙ В РЕСПУБЛИКЕ КАЗАХСТАН**

Наименование областей	Тубдиспансеры		Туббольницы		Тубсанатории		Туботделения		Тубкабинеты		Всего	
	2009г.	2010г.	2009г.	2010г.	2009г.	2010г.	2009г.	2010г.	2009г.	2010г.	2009г.	2010г.
<b>Республика Казахстан</b>	<b>65</b>	<b>62</b>	<b>67</b>	<b>64</b>	<b>31</b>	<b>30</b>	<b>13</b>	<b>20</b>	<b>122</b>	<b>122</b>	<b>298</b>	<b>298</b>
Акмолинская	4	4	0	0	0	0	1	1	15	15	20	20
Актюбинская	1	1	5	5	2	2	6	6	15	15	29	29
Алматинская	2	2	6	6	2	2	1	1	23	23	34	34
Атырауская	1	1	7	7	2	2	0	0	0	0	10	10
В-Казахстанская	5	5	5	5	3	3	2	2	15	16	30	31
Жамбылская	4	6	7	6	2	1	0	0	4	2	17	15
З-Казахстанская	1	1	11	10	2	2	0	0	6	6	20	19
Карагандинская	6	6	0	0	7	7	2	2	14	14	29	29
Кызылординская	7	9	1	0	2	2	0	0	0	0	10	11
Костанайская	3	3	6	6	2	2	0	0	20	20	31	31
Мангистауская	1	1	4	4	1	1	1	1	1	1	8	8
Павлодарская	1	1	11	11	1	1	0	0	5	5	18	18
С-Казахстанская	10	3	0	0	0	0	0	7	4	5	14	15
Ю-Казахстанская	14	14	4	4	3	3	0	0	0	0	21	21
г.Алматы	4	4	0	0	2	2	0	0	0	0	6	6
г.Астана	1	1	0	0	0	0	0	0	0	0	1	1

## ИНФОРМАЦИЯ О НАЛИЧИИ РЕНТГЕН-АППАРАТОВ В ПРОТИВОТУБЕРКУЛЕЗНЫХ УЧРЕЖДЕНИЯХ РК, 2010г.

Наименование областей	Имеется в наличии всего	В т.ч с томогр. приставкой	Год выпуска	Производитель	Срок эксплуатации	Из них получено			Из общего кол-ва требуют замены	Потребность в Р-аппаратах
						2008г	2009г	2010г.		
<b>Республика Казахстан</b>	<b>187</b>	<b>154</b>	<b>1977-2010</b>	<b>РК, РФ, Италия, Япония, Китай, Франция, Корея, Германия</b>	<b>1-30</b>	<b>25</b>	<b>34</b>	<b>29</b>	<b>33</b>	<b>35</b>
Акмолинская			1980-2009	РК, Италия, Испания	1-30	2	2	0	1	1
Актюбинская	10	8	2001-2009	РК, РФ, Италия, Китай	1-11	2	4	0	1	1
Алматинская	3	3	1985-2008	РК, РФ, Германия, Южная Корея	3-26	1	0	0	1	1
Атырауская	13	8	1987-2009	РК, РФ, Корея	1-30	0	2	2	0	0
В-Казахстанская	27	17	1973-2009	РК, РФ, Италия, Китай, Германия	1-27	2	8	4	6	4
Жамбылская	16	16	1978-2008	РК, РФ, Франция, Корея	1-28	2	1	0	5	6
З-Казахстанская	11	11	2003-2010	РК, РФ, Китай, Италия	3-7	2	1	0	0	1
Карагандинская	10	10	2003-2008	РК, Италия, Корея	2-7	3	0	0	0	1
Кызылординская	12	12	2004-2007	РК, Италия, Германия	2-7	9	2	0	0	0
Костанайская	10	9	1983-2010	РК, Италия, Китай, Япония, Венгрия	1-28	1	1	4	1	2
Мангыстауская	9	6	1995-2009	РК, РФ, Испания	1-13	0	3	0	1	1
Павлодарская	10	10	2003-2009	РК, РФ, Корея, Италия	1-7	0	0	2	2	2
С-Казахстанская	11	11	2005-2010	РК, Италия	1-5	0	1	1	1	1
Ю-Казахстанская	34	22	1977-2010	РК, РФ, Италия, Япония	1-30	0	8	15	11	11
г. Алматы	7	7	1991-2010	РФ, Германия, Италия	3-19	0	0	1	2	2
г. Астана	4	4	1998-2008	Корея, Италия	2-12	1	1	0	1	1

## СВЕДЕНИЯ О НАЛИЧИИ СТАЦИОНАРНЫХ И ПЕРЕДВИЖНЫХ ФЛЮОРОГРАФИЧЕСКИХ УСТАНОВОК В РК, 2010г

Наименование областей	Всего области ФГ установок	В том числе наличие: (общая лечебная сеть)									
		Стационарный					Передвижной				
		Всего	Год выпуска	Производитель	Срок эксплуатации	Требугоут замены	Всего	Год выпуска	Производитель	Срок эксплуатации	Требугоут замены
<b>Республика Казахстан</b>	<b>638</b>	<b>531</b>	<b>1974-2010</b>	<b>РК, РФ, Чехословакия, Германия, Италия, Венгрия</b>	<b>1-33</b>	<b>121</b>	<b>107</b>	<b>1984-2010</b>	<b>РК, РФ, Чехословакия, Италия</b>	<b>1-27</b>	<b>27</b>
Акмолинская	23	16	1981-2009	РК, РФ	1-33	1	7	1984-2010	РК, РФ	2-24	0
Актюбинская	85	57	1978-2008	РК, РФ, Италия	2-29	18	28	1989-2010	РК	1-11	14
Алматинская	63	52	1979-2007	РК, РФ	2-30	5	11	2001-2008	РК	1-10	0
Атырауская	27	19	1991-2008	РК, РФ, Германия	1-18	2	8	1991-2008	РК, РФ, Италия	2-18	2
В-Казахстанская	63	49	1981-2009	РК, РФ, Италия, Китай, Венгрия. Чехословакия	1-27	25	14	1980-2000	РК, РФ, Чехословакия	2-20	8
Жамбылская	26	26	1986-2008	РК, РФ, ГДР	2-24	7	0	0	0	0	0
З-Казахстанская	26	26	1987-2010	РК, РФ, Италия	1-23	1	0	0	0	0	0
Карагандинская	72	62	1979-2008	РК, РФ	1-28	11	10	1985-2008	РК, Чехословакия	2-27	1
Кызылординская	40	33	1986-2009	РК, РФ	1-23	6	7	2001-2007	РК, РФ	4-10	1
Костанайская	32	29	1974-2008	РК, Чехословакия	3-24	3	3	2001-2009	РК	8-9	0
Мангыстауская	26	25		РК		0	1	0	0	0	0
Павлодарская	35	35	1980-2009	РК, РФ	1-29	11	0	0	0	0	0
С-Казахстанская	48	35	1978-2010	РК, РФ	2-32	10	13	1992-2010	РК	1-18	1
Ю-Казахстанская	36	35	1978-2009	РК, РФ	2-28	15	1	0	0	0	0
г. Алматы	25	23	1974-2007			6	2	2002		8	0
г. Астана	11	9	2004-2007	РК, РФ	3-6	0	2	2007-2008	РК	2-3	0

Таблица 1б (продолжение)

Наименование областей	всего област и фг устано вок	противотуберкулезные учреждения										потребность во флюороаппаратах		бинокулярные микроскопы	
		стационарный					передвижной					стационарны й	передв иж ной	потре бност ь	в налич ии
		всего	год выпуска	производитель	срок эксплуатации	требуют замены	всего	год выпуска	производитель	срок эксплуатации	требуют замены				
<b>Республика Казахстан</b>	<b>144</b>	<b>62</b>	<b>1981-2009</b>	РК, РФ, Китай, Чехословакия.	<b>1-27</b>	<b>6</b>	<b>82</b>	<b>1980-2010</b>	РК,РФ	<b>2-17</b>	<b>14</b>	<b>29</b>	<b>32</b>	<b>149</b>	<b>556</b>
Акмолинская	29	19	1981-2009	РФ, РК	1-26	1	10	2001-2009	РК	1-9	2	4	6	14	19
Актюбинская	4	2	2001-2005	РК	6-10	1	2	2001-2008	РК	3-10	1			11	36
Алматинская	5	2	2007-2008	РК	3-4	0	3	2001-2008	РК	3-10	0	0	2	6	62
Атырауская	2	1	2005	РК,	3	0	1	2007	РФ	2	0	0	1	3	42
В-Казахстанская	23	13	1981-2009	РК, РФ, Китай	1-27	3	10	1980-2007	РК,РФ	1-25	3	3	3	1	39
Жамбылская	6	2	1981-2002	РК	5-10		4	2000-2003	РК,РФ	7-10		4	4	14	16
З-Казахстанская	3	1	2002	РК	8	0	2	2005-2008	РК	2-5	0	0	0	0	23
Карагандинская	7	2	1984-2005	РК, Чехословакия	5-26	2	5	1994-2008	РК	2-16	1	0	1	10	42
Кызылординская	6	5	1990-2007	РК, РФ	2-20	1	1	2001	РК	10	1	6	2	7	47
Костанайская	4	2	1992-2002	РК	9-18	0	2	2000-2001	РК	9-10	0	1	0	18	32
Мангыстауская	6	1	1995	РК	15	0	5	1991-2008	РК	3-10	1	0	2	3	24
Павлодарская	7	4	1991-2009	РК	7-17	0	3	2001-2002	РК	0	0	0	1	10	27
С-Казахстанская	4	2	2005-2006	РК, РФ	4-5	0	2	2009-2010	РК	1	0	10	1	6	50
Ю-Казахстанская	33	6	1990-2009	РК, РФ	1-18	2	27	1999-2009	РК, РФ	1-18	9	4	13	36	64
г.Алматы	4	0	0	0	0	0	4	1993-2005	РК	6-17	2	0	2	5	22
г.Астана	1	0	0	0	0	1	1	2001	РК	9	0	1	0	5	11

## ОБЕСПЕЧЕННОСТЬ НАСЕЛЕНИЯ БОЛЬНИЧНЫМИ ПРОТИВОТУБЕРКУЛЕЗНЫМИ КОЙКАМИ

Наименование областей	Число больничных коек (абс. число)		Число больных туберкулезом на 1 койку		% использования коек		Среднегодовая занятость койки		Оборот койки	
	2009г.	2010г.	2009г.	2010г.	2009г.	2010г.	2009г.	2010г.	2009г.	2010г.
<b>Республика Казахстан</b>	<b>14663</b>	<b>14654</b>	<b>2,0</b>	<b>1,9</b>	<b>89,7</b>	<b>86,8</b>	<b>305,3</b>	<b>295</b>	<b>3,1</b>	<b>2,9</b>
Акмолинская	760	760	2,3	2,1	97,7	90,6	332,2	308	4,2	2,9
Актюбинская	860	855	2,3	2,2	100,7	101,2	342,3	344	3,0	2,9
Алматинская	1035	1035	1,8	1,9	89,5	65,0	304,2	221	2,6	1,9
Атырауская	880	835	1,5	1,7	80,4	79,4	273,4	270	2,3	2,6
В-Казахстанская	1330	1330	1,8	1,9	89,5	92,6	304,2	315	2,9	3,1
Жамбылская	775	856	2,0	1,8	89,8	86,2	305,5	293	3,2	2,8
З-Казахстанская	745	770	1,8	1,7	100,4	95,9	341,3	326	3,6	3,1
Карагандинская	1243	1238	1,6	1,7	84,0	90,0	285,5	306	2,7	2,6
Кызылординская	1085	1085	1,7	1,5	85,2	83,8	289,7	285	2,4	2,2
Костанайская	990	945	1,9	2,1	87,9	92,3	298,9	314	2,8	3,1
Мангистауская	425	430	2,3	2,5	82,7	78,8	287,3	268	3,1	2,7
Павлодарская	960	940	1,7	1,6	88,6	85,6	301,3	291	3,0	2,7
С-Казахстанская	810	860	1,5	1,4	91,9	82,9	312,6	282	3,0	2,7
Ю-Казахстанская	1730	1730	2,1	1,5	82,8	77,6	281,7	264	3,8	3,2
г. Алматы	300	330	4,6	4,4	107,6	96,5	365,7	328	4,1	4,7
г. Астана	320	320	6,1	4,8	110,0	103,8	374,1	353	4,3	4,1
Республиканские учреждения	415	335			93,2	110,9	316,9	377	3,2	4,5
<b>Кроме того:</b>										
КУИС МЮ РК	2340	1840								

## ПРОФИЛЬ БОЛЬНИЧНЫХ КОЕК ДЛЯ БОЛЬНЫХ ТУБЕРКУЛЕЗОМ в 2010г

Наименование областей	больничные койки								
	для взрослых			для детей			из общего числа больничных коек		
	все го коек	в т.ч. для больных костным туберкул езом	число больных на 1 койку	все го коек	в т.ч. для больных костным туберкул езом	число больных на 1 койку	для больн ых МЛУ ТБ	прину дитель ного лечени я	для хроников, (БК+) нужд. в симптомат. лечении
<b>Республика Казахстан</b>	<b>13449</b>	<b>480</b>	<b>2,0</b>	<b>1205</b>	<b>165</b>	<b>0,4</b>	<b>2100</b>	<b>640</b>	<b>1010</b>
Акмолинская	710	40	2,2	50	0	0,6	120	55	70
Актюбинская	775	70	2,4	80	0	0,6	150	30	75
Алматинская	905	0	2,1	130	0	0,5	170	20	190
Атырауская	760	20	1,9	75	0	0,3	115	30	40
В-Казахстанская	1210	35	2,0	120	0	0,4	185	90	80
Жамбылская	776	30	1,9	80	80	0,4	110	25	40
З-Казахстанская	710	10	1,9	60	5	0,2	95	20	80
Карагандинская	1163	0	1,8	75	0	0,5	210	150	0
Кызылординская	1005	40	1,6	80	10	0,4	110	30	175
Костанайская	865	45	2,2	80	0	0,3	100	15	110
Мангистауская	360	0	2,9	70	0	0,5	100	10	30
Павлодарская	900	40	1,7	40	0	0,7	210	30	20
С-Казахстанская	800	40	1,5	60	20	0,15	75	50	50
Ю-Казахстанская	1640	60	1,5	90	50	0,6	150	60	10
г.Алматы	330	0	4,3	0	0	0	60	15	20
г.Астана	270	20	5,5	50	0	0,5	60	10	20
Республиканские учреждения	270	30		65	0		80		



## ПРОФИЛЬ САНАТОРНЫХ КОЕК ДЛЯ БОЛЬНЫХ ТУБЕРКУЛЕЗОМ в 2010г.

Наименование областей	Койки для больных легочным и внелегочным туберкулезом				Койки всех профилей		Число больных туберкулезом на 1 койку
	Для взрослых		Для детей		средне-годовые	максимальные	
	средне-годовые	максимальные	средне-годовые	максимальные			
<b>Республика Казахстан</b>	<b>810</b>	<b>890</b>	<b>2655</b>	<b>2777</b>	<b>3465</b>	<b>3667</b>	<b>7,9</b>
Акмолинская	0	0	0	0	0	0	0
Актюбинская	50	130	200	200	250	330	7,5
Алматинская	0	0	335	335	335	335	5,8
Атырауская	60	60	75	75	135	135	10,8
Восточно-Казахстанская	50	50	195	195	245	245	10,2
Жамбылская	0	0	80	202	80	202	19,2
Западно-Казахстанская	100	100	100	100	200	200	6,7
Карагандинская	0	0	545	545	545	545	3,9
Кызылординская	200	200	100	100	300	300	5,6
Костанайская	200	200	100	100	300	300	6,5
Мангистауская	50	50	0	0	50	50	21,7
Павлодарская	0	0	250	250	250	250	6,1
Северо-Казахстанская	0	0	0	0	0	0	0
Южно-Казахстанская	0	0	500	500	500	500	5,1
г.Алматы	100	100	175	175	275	275	5,2
г.Астана	0	0	0	0	0	0	0

## СРЕДНИЕ СРОКИ ПРЕБЫВАНИЯ БОЛЬНЫХ В САНАТОРИЯХ (ДНИ) 2010г.

Наименование области	взрослые			дети и подростки			
	ср. срок лечения	работа койки	% использования коек	средний срок лечения дни		работа койки	% использования коек
				активные формы	неактивные формы		
<b>Республика Казахстан</b>	<b>62,6</b>	<b>311</b>	<b>97,2</b>	<b>137</b>	<b>79,5</b>	<b>341</b>	<b>106,6</b>
Акмолинская	0	0	0	0	0	0	0
Актюбинская	67,4	422	132,0	155	88,7	336	105,0
Алматинская	0	0	0	150	73,2	353	110,3
Атырауская	64,9	263	82,2	143	71,7	305	95,3
Восточно-Казахстанская	62,9	360	112,5	137	72,8	310	96,9
Жамбылская	0	0	0	164	85,0	244	76,2
Западно-Казахстанская	74,2	243	75,9	100	73,7	302	94,4
Карагандинская	0	0	0	79	70,9	345	107,8
Кызылординская	44,3	255	79,7	183	96,0	354	110,6
Костанайская	85,8	336	105,0	167	141,8	317	99,1
Мангистауская	96,5	304	95,0	0	0	0	0
Павлодарская	0	0	0	33	92,6	290	90,6
Северо-Казахстанская	0	0	0	0	0	0	0
Южно-Казахстанская	0	0	0	62	82,1	338	105,6
г.Алматы	53,8	393	122,8	109	65,5	340	106,2
г.Астана	0	0	0	0	0	0	0

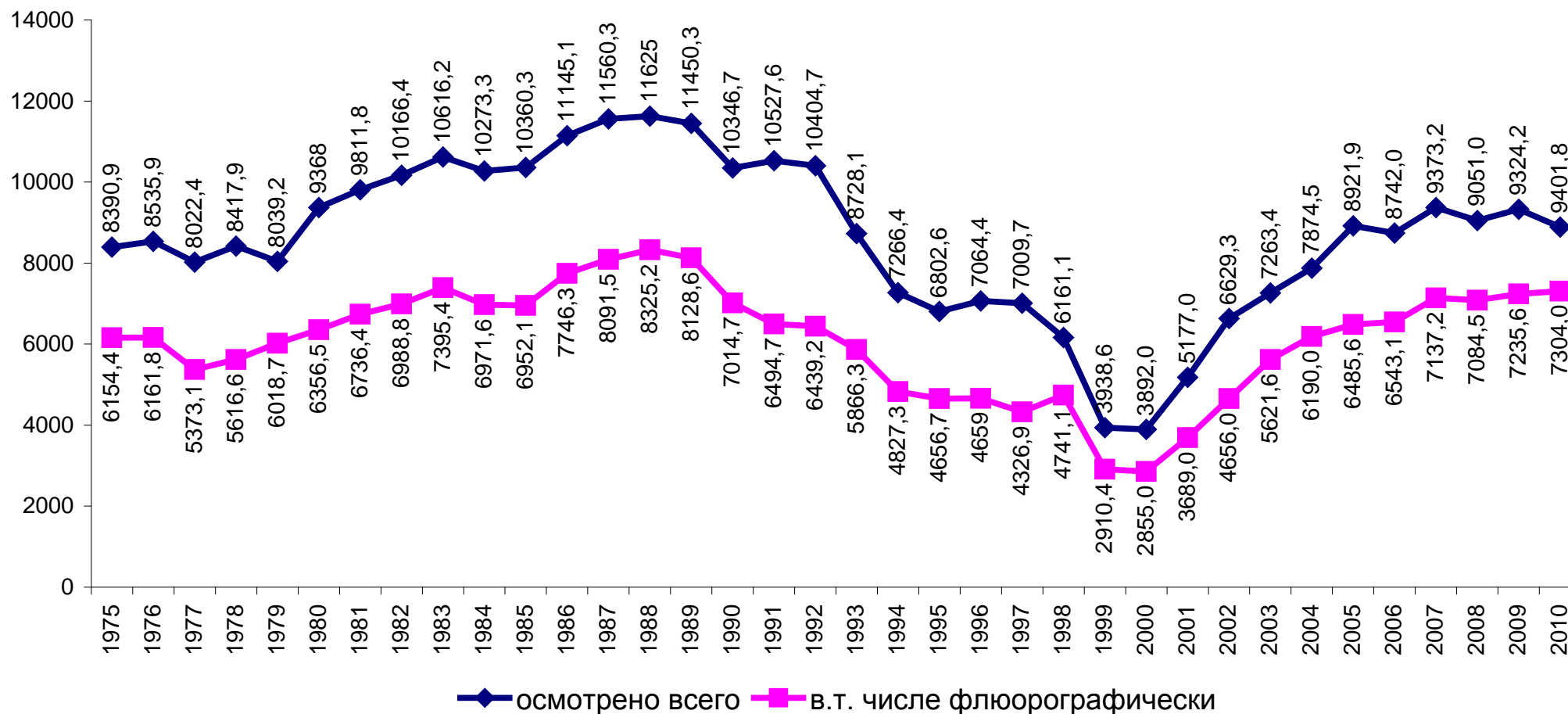
## УКОМПЛЕКТОВАННОСТЬ ВРАЧЕБНЫМИ КАДРАМИ ПРОТИВОТУБЕРКУЛЕЗНОЙ СЛУЖБЫ В РК, 2010г.

Наименование областей	врачи всего					в том числе фтизиатры					в том числе врачи - бактериологии				
	штатных единиц	занято	% укомплектованности	физ. лиц.	потребность	штатных единиц	занято	% укомплектованности	физ. лиц.	потребность	штатных единиц	занято	% укомплектованности	физ. лиц.	потребность
<b>Республика Казахстан</b>	<b>2656,25</b>	<b>2365,8</b>	<b>89,1</b>	<b>1848</b>	<b>290</b>	<b>1658,7</b>	<b>1570,25</b>	<b>94,7</b>	<b>1539</b>	<b>194</b>	<b>93</b>	<b>85</b>	<b>91,4</b>	<b>77</b>	<b>30</b>
Акмолинская	138,0	132,25	62,3	86	15	87,75	84	72	87	14	5,25	5,25	76,2	4	1
Актюбинская	151,75	150,25	95,48	124	15	99,5	97,75	95,5	102	4	7,5	7,0	100	7	1
Алматинская	237,5	220,75	93,0	166	71	146,25	131,25	89,8	99	41	3,5	3,5	100	3	3
Атырауская	150,75	122,75	59,7	90	40	84,75	74,75	66,1	59	18	6,25	2,5	32,0	2	5
В-Казахстанская	212,5	65,8	99	65	2	146,7	146,0	93,1	142	10	7,0	6,0	99	6	1
Жамбылская	160,5	151,25	94,2	118	13	105,25	102,25	97,1	68	9	9,0	7,25	80,6	6	4
З-Казахстанская	125,25	123,75	98	84	3	76,5	75,5	98,7	53	3	3,25	3,25	100	1	2
Карагандинская	240,25	231,25	96,3	187	15	148	120,25	81,3	196	11	10,75	10,75	100	10	0
Кызылординская	170,5	151	88,6	141	20	82,75	82,25	99,4	91	6	9,5	8,5	89,5	9	0
Костанайская	180,75	172,75	97,2	110	8	122,25	117,25	95,9	69	4	6,0	6,0	100	5	1
Мангыстауская	97,25	87,5	90,0	60	17	64,5	59,75	92,6	47	17	2,0	2,0	100	2	0
Павлодарская	143,75	141,75	73,7	106	16	92,75	90,75	76,6	80	15	3,0	3,0	66,7	2	1
С-Казахстанская	112,75	102,5	90,9	66	26	87,75	79,0	90,0	47	20	4,0	4,0	100,0	3	2
Ю-Казахстанская	326,75	322,75	98,8	292	17	194,25	190,25	97,9	200	15	8,0	8,0	100,0	10	9
г. Алматы	138,25	121,25	87,7	101	5	85,25	84,75	99,4	74	5	6,0	6,0	100,0	5	0
г. Астана	69,75	68,25	97,8	52	7	34,5	34,5	100	45	2	2,0	2,0	100	2	0
Рес. учреждения									80						

## ПРОФИЛАКТИЧЕСКИЕ ПРИВИВКИ ПРОТИВ ТУБЕРКУЛЕЗА

Наименование областей	Абсолютное число привитых (тыс.)		Охват вакцинацией БЦЖ новорожденных (%)		Выполнение плана ревакцинации БЦЖ (%)	
	2009г.	2010г.	2009г.	2010г.	2009г.	2010г.
<b>Республика Казахстан</b>	<b>453,7</b>	<b>467,4</b>	<b>97,8</b>	<b>97,2</b>	<b>90,2</b>	<b>94,5</b>
Акмолинская	15,7	15,4	98,0	98,2	100,0	100
Актюбинская	20,7	21,7	98,8	98,4	99,8	100
Алматинская	47,6	49,8	99,4	97,7	98,1	97,7
Атырауская	17,2	17,8	98,7	98,2	99,1	98,8
В-Казахстанская	28,5	30,3	97,3	97,5	99,7	99,9
Жамбылская	33,3	34,7	98,0	95,7	76,0	100
З-Казахстанская	15,9	16,4	99,0	98,3	98,9	100
Карагандинская	28,8	29,0	97,7	98,2	99,2	98,7
Кызылординская	24,9	21,8	96,0	96,8	62,8	99,7
Костанайская	16,6	17,3	98,2	98,2	100,0	100
Мангистауская	17,2	18,5	97,9	97,4	75,8	92,3
Павлодарская	13,9	14,0	98,6	98,3	100,0	100
С-Казахстанская	10,5	10,4	99,2	99,8	100,0	100
Ю-Казахстанская	104,1	105,6	98,3	97,5	94,1	86,2
г. Алматы	39,9	43,4	94,4	93,3	100,0	100
г. Астана	18,9	21,3	97,5	97,2	75,5	85,9

## Профилактические осмотры населения на туберкулез в Республике Казахстан, 1975-2010гг. (в тыс.)



## ПРОФИЛАКТИЧЕСКИЕ ОБСЛЕДОВАНИЯ НАСЕЛЕНИЯ НА ТУБЕРКУЛЕЗ

Наименование областей	Всего обследовано (тыс.)		Охват населения осмотрами (в % к численности населения)		В том числе:			
					Охват взрослых и подростков флюорогр. обследованиями (%)		Охват детей осмотрами (%)	
	2009г.	2010г.	2009г.	2010г.	2009г.	2010г.	2009г.	2010г.
<b>Республика Казахстан</b>	<b>9324,2</b>	<b>9401,8</b>	<b>58,7</b>	<b>57,6</b>	<b>60,1</b>	<b>59,6</b>	<b>54,2</b>	<b>51,4</b>
Акмолинская	655,0	569,6	88,5	77,6	88,5	77,3	88,6	78,4
Актюбинская	482,0	440,0	67,3	57,1	66,7	59,5	69,4	49,4
Алматинская	823,7	825,0	49,0	44,5	51,0	48,3	42,8	33,2
Атырауская	296,7	319,0	58,4	60,6	63,2	62,9	46,7	54,8
В-Казахстанская	707,2	742,4	49,8	53,1	48,6	57,8	55,0	33,6
Жамбылская	715,5	686,4	68,9	66,0	68,5	69,7	70,1	56,7
З-Казахстанская	354,3	286,1	57,0	47,2	55,2	51,1	63,4	33,2
Карагандинская	783,6	982,6	58,1	72,8	60,0	75,9	50,7	61,0
Кызылординская	448,9	444,5	69,4	64,0	67,0	72,9	74,8	43,3
Костанайская	500,8	478,3	56,4	54,2	49,7	52,0	85,7	63,6
Мангистауская	283,1	288,0	65,0	56,1	70,3	58,4	52,8	50,5
Павлодарская	381,5	413,7	50,9	55,5	55,0	56,6	43,5	51,0
С-Казахстанская	546,2	508,1	84,6	86,0	80,2	86,2	79,0	85,2
Ю-Казахстанская	1244,3	1301,8	51,7	51,3	59,2	46,6	36,6	60,7
г. Алматы	770,1	747,5	55,6	53,3	61,9	55,4	77,9	44,1
г. Астана	325,4	357,2	49,2	53,1	46,2	58,7	67,2	31,7
Республиканские учреждения	5,9	11,6						

**ЧИСЛО ВЫЯВЛЕННЫХ БОЛЬНЫХ ПРИ ПРОФИЛАКТИЧЕСКИХ ОСМОТРАХ НА 100 тыс. населения**

Наименование областей	Всего		Взрослых и подростков		Детей	
	2009г.	2010г.	2009г.	2010г.	2009г.	2010г.
<b>Республика Казахстан</b>	<b>91,6</b>	<b>85,8</b>	<b>110,8</b>	<b>103,1</b>	<b>25,0</b>	<b>23,8</b>
Акмолинская	129,8	111,3	160,4	137,8	17,1	17,5
Актюбинская	89,6	91,1	109,2	105,4	31,9	35,6
Алматинская	76,4	77,2	81,5	81,7	57,3	58,3
Атырауская	114,9	105,0	144,7	132,3	14,7	24,7
В-Казахстанская	139,4	138,6	169,0	149,1	31,5	64,2
Жамбылская	57,3	57,5	76,6	72,5	9,7	12,3
З-Казахстанская	116,6	115,7	147,1	128,9	23,0	43,1
Карагандинская	80,1	56,0	90,0	62,2	34,9	26,3
Кызылординская	79,7	71,3	112,3	83,3	14,7	24,3
Костанайская	90,6	95,1	117,6	115,5	22,0	22,8
Мангистауская	72,8	80,9	78,5	99,0	55,4	32,1
Павлодарская	147,6	116,0	163,9	134,2	36,6	32,4
С-Казахстанская	77,4	60,2	97,5	70,9	24,0	14,5
Ю-Казахстанская	65,4	77,0	80,7	122,1	15,1	6,8
г. Алматы	58,9	51,0	63,8	57,5	21,4	14,8
г. Астана	178,5	163,8	226,7	181,6	30,1	38,2

## МЕТОДЫ ВЫЯВЛЕНИЯ БОЛЬНЫХ ТУБЕРКУЛЕЗОМ, ВПЕРВЫЕ ЗАРЕГИСТРИРОВАННЫХ В ЖИЗНИ в 2010 г. (%)

Наименование областей	ПО ОБРАЩАЕМОСТИ				ПРИ ПРОФОСМОТРЕ				ПОСМЕРТНО			
	Всего	Взрослые	Подростки	Дети	Всего	Взрослые	Подростки	Дети	Всего	Взрослые	Подростки	Дети
<b>Республика Казахстан</b>	<b>48,1</b>	<b>50,0</b>	<b>31,2</b>	<b>32,9</b>	<b>51,9</b>	<b>50,0</b>	<b>68,8</b>	<b>67,1</b>	<b>0,01</b>	<b>0,01</b>	<b>0,0</b>	<b>0,0</b>
Акмолинская	28,9	29,3	19,1	33,3	71,1	70,7	80,9	66,7	0,0	0,0	0,0	0,0
Актюбинская	34,4	37,3	16,3	17,9	65,6	62,7	83,7	82,1	0,0	0,0	0,0	0,0
Алматинская	57,5	61,6	41,2	20,7	42,5	38,4	58,8	79,3	0,0	0,0	0,0	0,0
Атырауская	45,0	47,7	30,0	33,3	55,0	52,3	70,0	66,7	0,0	0,0	0,0	0,0
Западно-Казахстанская	42,9	44,8	31,6	20,8	57,1	55,2	68,4	79,2	0,0	0,0	0,0	0,0
Жамбылская	54,3	56,3	30,2	53,3	45,7	43,7	69,8	46,7	0,0	0,0	0,0	0,0
Карагандинская	54,7	57,0	39,6	23,7	45,3	43,0	60,4	76,3	0,0	0,0	0,0	0,0
Костанайская	53,0	55,3	28,6	27,3	46,9	44,5	71,4	72,7	0,1	0,1	0,0	0,0
Кызылординская	57,6	60,2	35,0	48,8	42,4	39,8	65,0	51,2	0,0	0,0	0,0	0,0
Мангистауская	53,8	58,9	32,7	19,4	46,2	41,1	67,3	80,6	0,0	0,0	0,0	0,0
Южно-Казахстанская	46,9	46,9	37,8	58,0	53,1	53,1	62,2	42,0	0,0	0,0	0,0	0,0
Павлодарская	34,2	35,7	22,0	20,0	65,8	64,3	78,0	80,0	0,0	0,0	0,0	0,0
Северо-Казахстанская	51,0	51,6	57,1	26,3	49,0	48,4	42,9	73,7	0,0	0,0	0,0	0,0
Восточно-Казахстанская	40,7	42,1	23,3	28,9	59,3	57,9	76,7	71,1	0,0	0,0	0,0	0,0
г. Астана	47,5	48,7	25,5	45,2	52,5	51,3	74,5	54,8	0,0	0,0	0,0	0,0
г. Алматы	61,1	63,0	34,1	41,4	38,8	36,9	65,9	58,6	0,1	0,1	0,0	0,0



## РЕЗУЛЬТАТЫ МАЗКА И ПОСЕВА МОКРОТЫ У НОВЫХ ЛЕГОЧНЫХ СЛУЧАЕВ, ЗАРЕГИСТРИРОВАННЫХ В 2010г.

Наименование областей	ММ+; ПМ+		ММ-; ПМ-		ММ+; ПМ-		ММ неизв; ПМ-		ММ-; ПМ+		ММ неизв; ПМ+		ММ-; ПМнеизв		ММ+; ПМнеизв		ММ неизв; ПМнеизв		всего
	абс.ч	%	абс.ч	%	абс.ч	%	абс.ч	%	абс.ч	%	абс.ч	%	абс.ч	%	абс.ч	%	абс.ч	%	
<b>Республика Казахстан</b>	<b>3397</b>	<b>25,1</b>	<b>5896</b>	<b>43,6</b>	<b>891</b>	<b>6,6</b>	<b>54</b>	<b>0,4</b>	<b>1595</b>	<b>11,8</b>	<b>84</b>	<b>0,6</b>	<b>1100</b>	<b>8,1</b>	<b>481</b>	<b>3,6</b>	<b>16</b>	<b>0,1</b>	<b>13514</b>
Акмолинская	186	22,8	435	53,4	48	5,9	0	0,0	70	8,6	1	0,1	45	5,5	30	3,7	0	0,0	815
Актюбинская	91	17,6	284	55,0	16	3,1	2	0,4	110	21,3	2	0,4	10	1,9	1	0,2	0	0,0	516
Алматинская	468	37,9	411	33,3	78	6,3	3	0,2	162	13,1	1	0,1	74	6,0	39	3,2	0	0,0	1236
Атырауская	216	36,7	206	35,0	20	3,4	0	0,0	93	15,8	0	0,0	32	5,4	21	3,6	0	0,0	588
З-Казахстанская	93	17,4	253	47,2	13	2,4	1	0,2	100	18,7	2	0,4	65	12,1	9	1,7	0	0,0	536
Жамбылская	177	23,1	393	51,4	83	10,8	1	0,1	89	11,6	4	0,5	12	1,6	6	0,8	0	0,0	765
Карагандинская	250	24,1	433	41,8	55	5,3	13	1,3	75	7,2	33	3,2	113	10,9	58	5,6	7	0,7	1037
Костанайская	284	32,5	470	53,7	32	3,7	0	0,0	77	8,8	0	0,0	10	1,1	2	0,2	0	0,0	875
Кызылординская	262	42,6	204	33,2	36	5,9	1	0,2	95	15,4	6	1,0	7	1,1	4	0,7	0	0,0	615
Мангистауская	120	27,1	198	44,7	36	8,1	0	0,0	74	16,7	0	0,0	10	2,3	5	1,1	0	0,0	443
Ю-Казахстанская	209	14,2	652	44,3	216	14,7	3	0,2	147	10,0	1	0,1	161	10,9	84	5,7	0	0,0	1473
Павлодарская	111	16,8	352	53,3	38	5,8	5	0,8	91	13,8	3	0,5	29	4,4	30	4,5	1	0,2	660
С-Казахстанская	173	30,5	228	40,2	26	4,6	8	1,4	41	7,2	11	1,9	47	8,3	29	5,1	4	0,7	567
В-Казахстанская	341	22,2	561	36,5	57	3,7	4	0,3	227	14,8	13	0,8	266	17,3	68	4,4	0	0,0	1537
г. Астана	186	19,0	532	54,4	72	7,4	0	0,0	70	7,2	0	0,0	100	10,2	18	1,8	0	0,0	978
г. Алматы	230	26,3	284	32,5	65	7,4	13	1,5	74	8,5	7	0,8	119	13,6	77	8,8	4	0,5	873

\*ММ + микроскопия мазка мокроты положительный  
ММ - микроскопия мазка мокроты отрицательный  
ММ неизв. микроскопия мазка мокроты неизвестный  
ПМ + посев культуры мокроты положительный  
ПМ - посев культуры мокроты отрицательный  
ПМ неизв. посев культуры мокроты неизвестный

**РЕЗУЛЬТАТЫ МАЗКА И ПОСЕВА МОКРОТЫ У ПОВТОРНО ЛЕЧЕННЫХ ЛЕГОЧНЫХ СЛУЧАЕВ, ЗАРЕГИСТРИРОВАННЫХ В 2010г.**

Наименование областей	ММ+; ПМ+		ММ-; ПМ-		ММ+; ПМ-		ММ неизв; ПМ-		ММ-; ПМ+		ММ неизв; ПМ+		ММ-; ПМнеизв		ММ+; ПМнеизв		ММ неизв; ПМнеизв		всего
	абс.ч	%	абс.ч	%	абс.ч	%	абс.ч	%	абс.ч	%	абс.ч	%	абс.ч	%	абс.ч	%	абс.ч	%	
<b>Республика Казахстан</b>	<b>3743</b>	<b>42,6</b>	<b>1954</b>	<b>22,3</b>	<b>1019</b>	<b>11,6</b>	<b>53</b>	<b>0,6</b>	<b>772</b>	<b>8,8</b>	<b>99</b>	<b>1,1</b>	<b>517</b>	<b>5,9</b>	<b>592</b>	<b>6,7</b>	<b>33</b>	<b>0,4</b>	<b>8782</b>
Акмолинская	194	48,4	78	19,5	39	9,7	2	0,5	29	7,2	4	1,0	26	6,5	29	7,2	0	0,0	401
Актюбинская	204	42,3	136	28,2	40	8,3	3	0,6	79	16,4	8	1,7	9	1,9	2	0,4	1	0,2	482
Алматинская	297	56,0	62	11,7	57	10,8	0	0,0	35	6,6	1	0,2	23	4,3	55	10,4	0	0,0	530
Атырауская	266	50,0	118	22,2	32	6,0	0	0,0	59	11,1	0	0,0	25	4,7	32	6,0	0	0,0	532
З-Казахстанская	171	40,0	144	33,7	21	4,9	0	0,0	71	16,6	0	0,0	9	2,1	11	2,6	0	0,0	427
Жамбылская	155	42,8	76	21,0	82	22,7	3	0,8	35	9,7	0	0,0	7	1,9	4	1,1	0	0,0	362
Карагандинская	334	36,7	232	25,5	76	8,4	10	1,1	44	4,8	26	2,9	83	9,1	86	9,5	18	2,0	909
Костанайская	318	68,2	78	16,7	40	8,6	0	0,0	19	4,1	0	0,0	9	1,9	2	0,4	0	0,0	466
Кызылординская	300	66,4	42	9,3	43	9,5	0	0,0	42	9,3	10	2,2	5	1,1	9	2,0	1	0,2	452
Мангистауская	96	30,3	142	44,8	23	7,3	0	0,0	49	15,5	0	0,0	4	1,3	3	0,9	0	0,0	317
Ю-Казахстанская	286	25,0	243	21,2	294	25,7	4	0,3	99	8,7	2	0,2	104	9,1	111	9,7	1	0,1	1144
Павлодарская	257	39,2	190	29,0	58	8,9	7	1,1	63	9,6	1	0,2	23	3,5	55	8,4	1	0,2	655
С-Казахстанская	307	57,6	50	9,4	50	9,4	17	3,2	13	2,4	31	5,8	19	3,6	44	8,3	2	0,4	533
В-Казахстанская	287	39,4	132	18,1	52	7,1	1	0,1	76	10,4	13	1,8	93	12,8	72	9,9	2	0,3	728
г. Астана	149	31,4	168	35,4	71	14,9	0	0,0	27	5,7	0	0,0	41	8,6	19	4,0	0	0,0	475
г. Алматы	122	33,1	63	17,1	41	11,1	6	1,6	32	8,7	3	0,8	37	10,0	58	15,7	7	1,9	369

**РЕЗУЛЬТАТЫ ПОСЕВА МОКРОТЫ У ВПЕРВЫЕ ВЫЯВЛЕННЫХ БОЛЬНЫХ ТУБЕРКУЛЕЗОМ ОРГАНОВ ДЫХАНИЯ С ПОЛОЖИТЕЛЬНЫМ МАЗКОМ, ЗАРЕГИСТРИРОВАННЫХ В 2010г.**

Наименование областей	ПМ-		ПМ+		ПМнеизв.*		Всего	Охват посевом
	абс. чис	%	абс. чис	%	абс. чис	%		
<b>Республика Казахстан</b>	<b>6841</b>	<b>50,6</b>	<b>5076</b>	<b>37,6</b>	<b>1597</b>	<b>11,8</b>	<b>13514</b>	<b>88,2</b>
Акмолинская	483	59,3	257	31,5	75	9,2	815	90,8
Актюбинская	302	58,5	203	39,3	11	2,1	516	97,9
Алматинская	492	39,8	631	51,1	113	9,1	1236	90,9
Атырауская	226	38,4	309	52,6	53	9,0	588	91,0
З-Казахстанская	267	49,8	195	36,4	74	13,8	536	86,2
Жамбылская	477	62,4	270	35,3	18	2,4	765	97,6
Карагандинская	501	48,3	358	34,5	178	17,2	1037	82,8
Костанайская	502	57,4	361	41,3	12	1,4	875	98,6
Кызылординская	241	39,2	363	59,0	11	1,8	615	98,2
Мангистауская	234	52,8	194	43,8	15	3,4	443	96,6
Ю-Казахстанская	871	59,1	357	24,2	245	16,6	1473	83,4
Павлодарская	395	59,8	205	31,1	60	9,1	660	90,9
С-Казахстанская	262	46,2	225	39,7	80	14,1	567	85,9
В-Казахстанская	622	40,5	581	37,8	334	21,7	1537	78,3
г. Астана	604	61,8	256	26,2	118	12,1	978	87,9
г. Алматы	362	41,5	311	35,6	200	22,9	873	77,1

**Примечание:** \*не проводилось исследование или не занесены результаты в регистр

**РЕЗУЛЬТАТЫ ПОСЕВА МОКРОТЫ У ПОВТОРНО ЛЕЧЕННЫХ БОЛЬНЫХ ТУБЕРКУЛЕЗОМ ОРГАНОВ ДЫХАНИЯ С ПОЛОЖИТЕЛЬНЫМ МАЗКОМ, ЗАРЕГИСТРИРОВАННЫХ В 2010г.**

Наименование областей	ПМ-		ПМ+		ПМнеизв.		Всего	Охват посевом
	абс. чис	%	абс. чис	%	абс. чис	%		
<b>Республика Казахстан</b>	<b>3026</b>	<b>34,5</b>	<b>4614</b>	<b>52,5</b>	<b>1142</b>	<b>13,0</b>	<b>8782</b>	<b>87,0</b>
Акмолинская	119	29,7	227	56,6	55	13,7	401	86,3
Актюбинская	179	37,1	291	60,4	12	2,5	482	97,5
Алматинская	119	22,5	333	62,8	78	14,7	530	85,3
Атырауская	150	28,2	325	61,1	57	10,7	532	89,3
З-Казахстанская	165	38,6	242	56,7	20	4,7	427	95,3
Жамбылская	161	44,5	190	52,5	11	3,0	362	97,0
Карагандинская	318	35,0	404	44,4	187	20,6	909	79,4
Костанайская	118	25,3	337	72,3	11	2,4	466	97,6
Кызылординская	85	18,8	352	77,9	15	3,3	452	96,7
Мангистауская	165	52,1	145	45,7	7	2,2	317	97,8
Ю-Казахстанская	541	47,3	387	33,8	216	18,9	1144	81,1
Павлодарская	255	38,9	321	49,0	79	12,1	655	87,9
С-Казахстанская	117	22,0	351	65,9	65	12,2	533	87,8
В-Казахстанская	185	25,4	376	51,6	167	22,9	728	77,1
г. Астана	239	50,3	176	37,1	60	12,6	475	87,4
г. Алматы	110	29,8	157	42,5	102	27,6	369	72,4

## РЕЗУЛЬТАТЫ ТЛЧ У НОВЫХ ЛЕГОЧНЫХ СЛУЧАЕВ С ПОЛОЖИТЕЛЬНЫМ ПОСЕВОМ, ЗАРЕГИСТРИРОВАННЫХ В 2010г.

Наименование областей	чувствительный		монорезистентность		полирезистентность		ТБМЛУ		* неизвестный		всего	Охват ТЛЧ
	абс. чис	%	абс. чис	%	абс. чис	%	абс. чис	%	абс. чис	%		
<b>Республика Казахстан</b>	<b>2009</b>	<b>39,6</b>	<b>425</b>	<b>8,4</b>	<b>833</b>	<b>16,4</b>	<b>1366</b>	<b>26,9</b>	<b>443</b>	<b>8,7</b>	<b>5076</b>	<b>99,8</b>
Акмолинская	73	36,0	15	7,4	41	20,2	71	35,0	3	1,5	203	93,5
Актюбинская	209	33,1	42	6,7	100	15,8	223	35,3	57	9,0	631	99,3
Алматинская	105	34,0	34	11,0	47	15,2	98	31,7	25	8,1	309	98,6
Атырауская	77	39,5	6	3,1	27	13,8	66	33,8	19	9,7	195	97,4
З-Казахстанская	86	31,9	20	7,4	58	21,5	97	35,9	9	3,3	270	95,0
Жамбылская	104	29,1	41	11,5	64	17,9	103	28,8	46	12,8	358	98,8
Карагандинская	258	71,5	15	4,2	37	10,2	36	10,0	15	4,2	361	96,4
Костанайская	76	20,9	53	14,6	122	33,6	99	27,3	13	3,6	363	98,8
Кызылординская	70	36,1	22	11,3	27	13,9	54	27,8	21	10,8	194	99,0
Мангистауская	153	42,9	30	8,4	59	16,5	80	22,4	35	9,8	357	94,4
Ю-Казахстанская	92	44,9	7	3,4	34	16,6	55	26,8	17	8,3	205	97,3
Павлодарская	102	45,3	12	5,3	32	14,2	50	22,2	29	12,9	225	96,0
С-Казахстанская	202	34,8	38	6,5	90	15,5	180	31,0	71	12,2	581	94,3
В-Казахстанская	168	65,6	13	5,1	20	7,8	46	18,0	9	3,5	256	97,9
г. Астана	119	38,3	36	11,6	44	14,1	81	26,0	31	10,0	311	98,6
г. Алматы	73	36,0	15	7,4	41	20,2	71	35,0	3	1,5	203	96,8

**Примечание:** \*не проводилось исследование или не занесены результаты в регистр

**РЕЗУЛЬТАТЫ ТЛЧ У ПОВТОРНО-ЛЕЧЕННЫХ ЛЕГОЧНЫХ СЛУЧАЕВ С ПОЛОЖИТЕЛЬНЫМ ПОСЕВОМ,  
ЗАРЕГИСТРИРОВАННЫХ В 2010г.**

Наименование областей	чувствительный		монорезистентность		полирезистентность		ТБМЛУ		неизвестный		Всего	Охват ТЛЧ
	абс. чис	%	абс. чис	%	абс. чис	%	абс. чис	%	абс. чис	%		
<b>Республика Казахстан</b>	<b>1052</b>	<b>22,8</b>	<b>298</b>	<b>6,5</b>	<b>791</b>	<b>17,1</b>	<b>2077</b>	<b>45,0</b>	<b>396</b>	<b>8,6</b>	<b>4614</b>	<b>99,8</b>
Акмолинская	30	13,2	17	7,5	75	33,0	55	24,2	50	22,0	227	90,3
Актюбинская	65	22,3	21	7,2	42	14,4	148	50,9	15	5,2	291	98,2
Алматинская	69	20,7	9	2,7	47	14,1	173	52,0	35	10,5	333	96,8
Атырауская	60	18,5	16	4,9	46	14,2	183	56,3	20	6,2	325	98,1
З-Казахстанская	71	29,3	11	4,5	31	12,8	114	47,1	15	6,2	242	97,4
Жамбылская	52	27,4	9	4,7	38	20,0	85	44,7	6	3,2	190	98,3
Карагандинская	89	22,0	36	8,9	67	16,6	168	41,6	44	10,9	404	97,3
Костанайская	92	27,3	30	8,9	99	29,4	109	32,3	7	2,1	337	99,4
Кызылординская	50	14,2	47	13,4	85	24,1	155	44,0	15	4,3	352	98,8
Мангистауская	53	36,6	10	6,9	15	10,3	57	39,3	10	6,9	145	95,2
Ю-Казахстанская	69	17,8	23	5,9	52	13,4	185	47,8	58	15,0	387	96,1
Павлодарская	102	31,8	21	6,5	63	19,6	127	39,6	8	2,5	321	99,2
С-Казахстанская	85	24,2	15	4,3	35	10,0	162	46,2	54	15,4	351	95,6
В-Казахстанская	87	23,1	16	4,3	46	12,2	192	51,1	35	9,3	376	97,5
г. Астана	46	26,1	4	2,3	32	18,2	89	50,6	5	2,8	176	98,4
г. Алматы	32	20,4	13	8,3	18	11,5	75	47,8	19	12,1	157	92,3

**СВОЕВРЕМЕННОСТЬ ВЫЯВЛЕНИЯ ТУБЕРКУЛЕЗА ЛЕГКИХ И ЭФФЕКТИВНОСТЬ  
БАКТЕРИОЛОГИЧЕСКОЙ ДИАГНОСТИКИ (%)**

Наименование областей	Взрослые и подростки				Дети		Число бацилловыделителей на 100 выявленных больных с деструкцией	
	Удельный вес деструктивных форм		Удельный вес фиброзно- кавернозного туберкулеза		Удельный вес деструктивных форм		2009г.	2010г.
	2009г.	2010г.	2009г.	2010г.	2009г.	2010г.		
<b>Республика Казахстан</b>	<b>36,4</b>	<b>38,0</b>	<b>0,3</b>	<b>0,2</b>	<b>15,2</b>	<b>18,9</b>	<b>97,0</b>	<b>97,3</b>
Акмолинская	32,4	37,4	0,2	0,1	20	22,2	103,6	88,0
Актюбинская	33,2	28,4	0	0,0	0	4,17	119,3	80,7
Алматинская	45,5	43,3	1,4	0,8	23,5	7,69	89,9	112,0
Атырауская	39,1	36,8	0	0,0	20	37,5	81,8	118,4
З-Казахстанская	31,5	31,5	0	0,0	0	0	107,0	72,0
Жамбылская	39,4	38,8	0,2	0,0	13,3	21,7	108,9	92,5
Карагандинская	46,5	51,2	0,4	0,5	13	32	114,9	79,2
Костанайская	33,3	33,2	0	0,1	8	5,56	82,7	111,6
Кызылординская	34,5	38,5	0,2	0,3	4,8	11,8	65,6	133,2
Мангистауская	44,9	45,3	0,2	0,0	19,2	14,3	105,6	83,4
Ю-Казахстанская	44,6	49,7	0,1	0,1	46,7	48	120,6	70,3
Павлодарская	25,9	27,2	0,3	0,0	7,1	13,3	101,1	106,2
С-Казахстанская	21	21,4	0,1	1,2	15,4	25	49,8	207,4
В-Казахстанская	30,9	33,6	0,3	0,0	13,6	15	99,6	94,5
г.Астана	33,4	38,4	0,2	0,0	5,3	11,1	129,3	75,0
г.Алматы	36,8	32,5	0	0,0	9,5	16,7	80,1	141,4

**КОНТИНГЕНТЫ ЛИЦ С ПОВЫШЕННЫМ РИСКОМ ЗАБОЛЕВАНИЯ ТУБЕРКУЛЕЗОМ**

Наименование областей	Частота выявления лиц с повышенным риском заболевания туберкулезом (%)						Абс. число детей, взятых на учет с гиперергией и виражом туберкулиновых проб					
	вираж		гиперергия		всего		вираж		гиперергия		всего	
	2009г.	2010г.	2009г.	2010г.	2009г.	2010г.	2009г.	2010г.	2009г.	2010г.	2009г.	2010г.
<b>Республика Казахстан</b>	<b>3,6</b>	<b>3,6</b>	<b>0,4</b>	<b>0,3</b>	<b>4,0</b>	<b>3,9</b>	<b>74640</b>	<b>73615</b>	<b>9251</b>	<b>6621</b>	<b>83891</b>	<b>80236</b>
Акмолинская	4,0	4,3	0,8	0,7	4,8	5,0	5674	5352	1135	920	6809	6272
Актюбинская	3,0	3,8	0,4	0,4	3,4	4,2	3629	3397	501	336	4130	3733
Алматинская	4,5	5,1	0,3	0,2	4,8	5,3	7972	7994	465	372	8437	8366
Атырауская	3,5	3,8	0,3	0,3	3,8	4,1	2351	3062	232	275	2583	3337
В-Казахстанская	3,5	6,6	0,4	0,4	3,9	7,0	5356	6062	665	408	6021	6470
Жамбылская	3,7	4,2	0,4	0,3	4,1	4,5	7581	7141	931	536	8512	7677
З-Казахстанская	2,1	3,1	0,2	0,2	2,3	3,3	1843	1386	213	107	2056	1493
Карагандинская	3,4	2,7	0,5	0,3	3,9	3,0	4764	4635	712	587	5476	5222
Кызылординская	1,7	3,2	0,2	0,3	1,9	3,5	2495	2877	298	285	2793	3162
Костанайская	2,7	3,0	0,3	0,3	3,0	3,3	3783	3192	478	339	4261	3531
Мангистауская	6,5	4,5	0,8	0,4	7,3	4,9	4583	3494	580	333	5163	3827
Павлодарская	9,3	6,3	1,0	0,5	10,3	6,8	4553	4668	497	345	5050	5013
С-Казахстанская	5,5	5,7	0,6	0,4	6,1	6,1	5347	5468	591	428	5938	5896
Ю-Казахстанская	2,0	1,1	0,3	0,1	2,3	1,2	5722	5756	871	626	6593	6382
г.Алматы	1,6	3,6	0,1	0,2	1,7	3,8	3661	4120	274	235	3935	4355
г.Астана	6,7	11,3	1,0	1,1	7,7	12,4	5326	5011	808	489	6134	5500



**СРЕДНИЕ СРОКИ ПРЕБЫВАНИЯ БОЛЬНЫХ ТУБЕРКУЛЕЗОМ ОРГАНОВ ДЫХАНИЯ  
И ЛЕТАЛЬНОСТЬ В СТАЦИОНАРЕ**

Наименование областей	Средние сроки пребывания в стационаре (дни)				Летальность (%)			
	Взрослые и подростки		Дети		Взрослые и подростки		Дети	
	2009г.	2010г.	2009г.	2010г.	2009г.	2010г.	2009г.	2010г.
<b>Республика Казахстан</b>	<b>104,1</b>	<b>107,2</b>	<b>186,0</b>	<b>195,1</b>	<b>4,3</b>	<b>3,4</b>	<b>0,2</b>	<b>0,6</b>
Акмолинская	93,0	100,9	191,7	192,8	3,7	4,1	0	2,3
Актюбинская	110,2	123,3	241,9	239,2	2,4	2,5	0	0
Алматинская	115,3	112,8	190,3	205,8	3,0	2,3	0	0
Атырауская	123,2	122,2	180,5	186,8	2,7	2,9	0	0
В-Казахстанская	107,9	115,0	200,0	191,2	6,1	5,0	0	0
Жамбылская	107,8	115,0	0	168,7	5,4	2,7	0	0
З-Казахстанская	98,7	104,0	209,4	150,0	2,2	2,9	0	0
Карагандинская	120,2	122,2	131,2	167,4	1,8	4,1	0	0
Кызылординская	136,8	146,3	159,6	205,4	4,6	3,4	0	0
Костанайская	106,2	103,6	248,8	250,0	5,9	3,8	0	0
Мангистауская	93,8	93,3	155,3	202,2	2,1	2,4	0	0
Павлодарская	99,4	107,4	250,0	230,0	3,8	2,9	2,4	0
С-Казахстанская	113,9	122,2	223,7	248,0	5,3	4,0	0	3,8
Ю-Казахстанская	82,8	82,4	148,4	165,2	3,3	2,8	0	2,2
г.Алматы	84,4	76,4	0	0	8,0	5,7	0	0
г.Астана	81,9	83,1	218,9	224,1	4,7	3,8	0	0
Республ. учреждения	104,1	98,5	124,0	150,9	7,0	0,4	0	0

**ХИРУРГИЧЕСКОЕ ЛЕЧЕНИЕ БОЛЬНЫХ ТУБЕРКУЛЕЗОМ ОРГАНОВ ДЫХАНИЯ И ВНЕЛЕГОЧНОГО ТУБЕРКУЛЕЗА**

Наименование областей	Число оперированных больных туберкулезом легких (абс. число)		Число оперированных на 100 больных туберкулезом легких		Число оперированных больных IV категории		Число оперированных больных внелегочным туберкулезом (абс. число)	
	2009г.	2010г.	2009г.	2010г.	2009г.	2010г.	2009г.	2010г.
<b>Республика Казахстан</b>	<b>1070</b>	<b>1130</b>	<b>7,4</b>	<b>8,4</b>	<b>301</b>	<b>452</b>	<b>262</b>	<b>381</b>
Акмолинская	69	56	6,4	6,9	8	7	12	11
Актюбинская	73	155	12,9	30,2	26	65	31	60
Алматинская	15	30	1,2	2,4	4	19	15	23
Атырауская	62	59	10,2	10,0	17	19	0	5
З-Казахстанская	149	107	25,0	20,0	69	55	17	14
Жамбылская	95	71	11,6	9,3	27	32	5	15
Карагандинская	123	175	11,0	17,0	31	79	51	82
Костанайская	68	43	7,5	4,9	14	9	15	18
Кызылординская	45	37	7,0	6,0	21	14	32	28
Мангистауская	11	9	2,5	2,1	6	11	5	4
Ю-Казахстанская	45	70	3,1	4,8	8	27	22	55
Павлодарская	73	56	9,8	8,5	9	24	4	5
С-Казахстанская	81	81	11,5	14,2	24	22	3	5
В-Казахстанская	64	89	4,2	5,8	11	24	9	8
г.Астана	77	76	6,9	7,8	17	30	23	21
г.Алматы	20	16	2,1	1,8	9	15	18	27

**РЕЗУЛЬТАТЫ ЛЕЧЕНИЯ ВПЕРВЫЕ ВЫЯВЛЕННЫХ БОЛЬНЫХ ТУБЕРКУЛЕЗОМ И ПЕРЕВОД В НЕАКТИВНУЮ ГРУППУ ДИСПАНСЕРНОГО УЧЕТА. (%)**

Наименование областей	Закрытие полостей распада у впервые выявленных больных		Перевод в неактивную группу диспансерного учета больных туберкулезом.	
	2009г.	2010г.	2009г.	2010г.
<b>Республика Казахстан</b>	<b>77,7</b>	<b>74,8</b>	<b>78,7</b>	<b>83,2</b>
Акмолинская	76,3	79,9	86,2	82,9
Актюбинская	73,4	74,9	70,9	76,2
Алматинская	75,8	68,0	99,8	100,8
Атырауская	79,4	75,2	77,9	79,9
В-Казахстанская	77,6	85,1	91,1	88,0
Жамбылская	82,1	74,2	81,1	78,4
З-Казахстанская	81,6	77,2	81,3	82,0
Карагандинская	75,7	84,8	83,4	83,3
Кызылординская	68,6	66,8	67,0	70,2
Костанайская	81,8	79,3	76,3	79,0
Мангистауская	81,1	73,3	89,2	93,4
Павлодарская	85,5	89,4	80,8	83,2
С-Казахстанская	86,9	87,9	87,6	85,9
Ю-Казахстанская	77,2	66,8	60,8	86,9
г.Алматы	71,9	76,4	61,1	74,6
г.Астана	77,3	62,4	88,0	87,4

**ПРОТИВОЭПИДЕМИЧЕСКИЕ МЕРОПРИЯТИЯ В ОЧАГАХ ТУБЕРКУЛЕЗА**

Наименование областей	Госпитализация бацилловыделителей (%)		Удельный вес больных, умерших на дому (%)		Предоставлено дополнительного жилья бацилловыделителям (абс. число)		Изоляция детей из очагов 2010г.	
	2009г.	2010г.	2009г.	2010г.	2009г.	2010г.	абс.ч	(%)
<b>Республика Казахстан</b>	<b>96,8</b>	<b>96,2</b>	<b>24,7</b>	<b>22,2</b>	<b>46</b>	<b>46</b>	<b>8409</b>	<b>82,9</b>
Акмолинская	100,0	100,0	35,2	23,1	4	13	357	67,4
Актюбинская	100,0	100,0	22,4	16,9	8	4	509	96,2
Алматинская	94,4	100,0	20,2	24,7	8	11	1927	81,9
Атырауская	98,6	100,0	8,6	4,0	3	4	509	81,3
Восточно-Казахстанская	94,4	91,0	26,8	28,2	4	0	435	95,6
Жамбылская	89,4	90,8	30,2	23,9	0	0	456	66,1
Западно-Казахстанская	99,3	100,0	41,1	6,3	1	0	589	100,0
Карагандинская	100,0	100,0	32,1	36,7	5	5	937	97,9
Кызылординская	82,5	89,1	11,5	11,1	4	1	534	74,2
Костанайская	100,0	100,0	4,9	10,5	0	0	392	98,5
Мангистауская	90,3	90,1	27,5	25,0	3	0	137	59,6
Павлодарская	100,0	100,0	25,2	25,3	4	7	432	96,4
Северо-Казахстанская	100,0	100,0	5,7	12,1	0	1	243	92,7
Южно-Казахстанская	84,3	100,0	31,5	26,0	2	0	420	60,0
г. Алматы	88,6	82,0	29,8	18,3	0	0	329	91,4
г. Астана	100,0	82,3	23,9	29,0	0	0	203	69,3

**ОЗДОРОВИТЕЛЬНЫЕ УЧРЕЖДЕНИЯ САНАТОРНОГО ТИПА ДЛЯ ДЕТЕЙ И ПОДРОСТКОВ  
ИЗ ГРУППЫ РИСКА, 2010 г. (абс. число)**

Наименование областей	Количество детских школьных и дошкольных учреждений санаторного типа							
	Детские сады		Санаторные группы		Школы-интернаты		Всего	
	кол-во учреждений	кол-во мест	кол-во учреждений	кол-во мест	кол-во учреждений	кол-во мест	кол-во учреждений	кол-во мест
<b>Республика Казахстан</b>	<b>65</b>	<b>6766</b>	<b>128</b>	<b>2779</b>	<b>14</b>	<b>3416</b>	<b>207</b>	<b>12961</b>
Акмолинская	1	35	39	770	1	150	41	955
Актюбинская	5	330	9	167	1	100	15	597
Алматинская	2	120	6	165	1	250	9	535
Атырауская	10	585	4	130	1	240	15	955
В-Казахстанская	4	555	0	0	0	0	4	555
Жамбылская	1	280	11	305	1	200	13	785
З-Казахстанская	1	160	3	70	1	320	5	550
Карагандинская	3	330	0	0	1	150	4	480
Кызылординская	14	1535	1	100	2	600	17	2235
Костанайская	1	100	13	265	1	180	15	545
Мангистауская	7	810	2	44	0	0	9	854
Павлодарская	5	776	24	388	1	220	30	1384
С-Казахстанская	0	0	9	235	1	400	10	635
Ю-Казахстанская	2	180	7	140	1	400	10	720
г. Алматы	7	650	0	0	1	206	8	856
г. Астана	2	320	0	0	0	0	2	320

**ПРОЦЕНТ ЗАБОЛЕВШИХ ИЗ ЧИСЛА КОНТАКТНЫХ.**

Наименование областей	Лица, контактировавшие с бактериовыделителями							
	Все возраста		Взрослые		Подростки		Дети	
	2009г.	2010г.	2009г.	2010г.	2009г.	2010г.	2009г.	2010г.
<b>Республика Казахстан</b>	<b>0,3</b>	<b>0,1</b>	<b>0,3</b>	<b>0,1</b>	<b>0,8</b>	<b>0,9</b>	<b>0,3</b>	<b>0,1</b>
Акмолинская	0,0	0,0	0,0	0,0	0,0	0,0	0,0	0,1
Актюбинская	0,0	0,1	0,0	0,2	0,3	0,0	0,0	0,0
Алматинская	0,2	0,2	0,1	0,1	0,6	3,0	0,1	0,1
Атырауская	0,6	0,0	0,5	0,0	0,6	0,0	0,8	0,0
Западно-Казахстанская	0,4	0,2	0,5	0,4	1,3	0,0	0,0	0,1
Жамбылская	0,1	0,3	0,1	0,3	0,0	0,8	0,1	0,3
Карагандинская	0,2	0,5	0,2	0,8	1,0	0,8	0,1	0,0
Костанайская	0,1	1,3	0,0	1,6	0,0	2,2	0,2	0,6
Кызылординская	1,1	0,6	0,8	0,4	3,3	1,6	1,2	0,5
Мангистауская	0,4	0,1	0,2	0,1	0,7	0,7	0,5	0,1
Южно-Казахстанская	0,2	0,1	0,3	0,0	0,4	0,0	0,0	0,1
Павлодарская	0,3	0,6	0,5	0,9	0,6	1,1	0,1	0,2
Северо-Казахстанская	0,6	0,5	0,3	0,6	3,6	0,9	0,3	0,4
Восточно-Казахстанская	0,7	0,3	0,8	0,6	1,6	0,0	0,4	0,1
г.Астана	0,8	0,7	1,3	1,1	0,0	2,9	0,6	0,0
г.Алматы	0,2	0,3	0,2	0,3	0,0	0,6	0,2	0,2

**ЗАРЕГИСТРИРОВАННОЕ КОЛИЧЕСТВО СЛУЧАЕВ ТУБЕРКУЛЕЗА В 2010г. (абс. число ,  
данные формы ТБ-07)**

наименование областей	новые случаи			повторно леченные случаи				
	легочные МТ+	легочные МТ-	внелегочн.	рецидивы	рецидивы внел.	неудачи лечения	лечение после перерыва	другие повторно леченные
<b>Республика Казахстан</b>	<b>4926</b>	<b>8594</b>	<b>2126</b>	<b>4112</b>	<b>398</b>	<b>641</b>	<b>800</b>	<b>3250</b>
Акмолинская	265	552	82	176	15	39	56	132
Актюбинская	113	404	101	240	34	10	7	221
Алматинская	589	647	265	367	23	32	10	121
Атырауская	257	332	20	247	11	31	52	200
Западно-Казахстанская	118	418	44	181	13	12	11	223
Жамбылская	271	494	99	218	16	11	16	120
Карагандинская	416	621	183	284	44	78	189	365
Костанайская	318	557	99	188	20	51	122	107
Кызылординская	309	306	132	244	27	33	86	90
Мангистауская	161	282	69	103	12	10	11	194
Южно-Казахстанская	513	960	434	490	60	116	95	449
Павлодарская	188	472	71	316	38	44	19	278
Северо-Казахстанская	253	316	56	392	17	49	11	79
Восточно-Казахстанская	483	1054	203	344	29	55	31	300
г.Астана	276	702	148	121	21	42	76	240
г.Алматы	396	477	120	201	18	28	8	131

## СТРУКТУРА ЗАРЕГИСТРИРОВАННЫХ СЛУЧАЕВ ТУБЕРКУЛЕЗА В РК, 2010 г. (%)

наименование областей	новые случаи			повторно леченные случаи				
	легочные МТ+	легочные МТ-	внелегоч.	рецидивы	рецидивы внелегоч.	неудачи лечения	лечение после перерыва	другие повторно леченные
<b>Республика Казахстан</b>	<b>19,8</b>	<b>34,6</b>	<b>8,6</b>	<b>16,5</b>	<b>1,6</b>	<b>2,6</b>	<b>3,2</b>	<b>13,1</b>
Акмолинская	20,1	41,9	6,2	13,4	1,1	3,0	4,3	10,0
Актюбинская	10,0	35,8	8,9	21,2	3,0	0,9	0,6	19,6
Алматинская	28,7	31,5	12,9	17,9	1,1	1,6	0,5	5,9
Атырауская	22,3	28,9	1,7	21,5	1,0	2,7	4,5	17,4
Западно-Казахстанская	11,6	41,0	4,3	17,7	1,3	1,2	1,1	21,9
Жамбылская	21,8	39,7	8,0	17,5	1,3	0,9	1,3	9,6
Карагандинская	19,1	28,5	8,4	13,0	2,0	3,6	8,7	16,7
Костанайская	21,8	38,1	6,8	12,9	1,4	3,5	8,3	7,3
Кызылординская	25,2	24,9	10,8	19,9	2,2	2,7	7,0	7,3
Мангистауская	19,1	33,5	8,2	12,2	1,4	1,2	1,3	23,0
Южно-Казахстанская	16,5	30,8	13,9	15,7	1,9	3,7	3,0	14,4
Павлодарская	13,2	33,1	5,0	22,2	2,7	3,1	1,3	19,5
Северо-Казахстанская	21,6	26,9	4,8	33,4	1,4	4,2	0,9	6,7
Восточно-Казахстанская	19,3	42,2	8,1	13,8	1,2	2,2	1,2	12,0
г.Астана	17,0	43,2	9,1	7,4	1,3	2,6	4,7	14,8
г.Алматы	28,7	34,6	8,7	14,6	1,3	2,0	0,6	9,5



## ЗАРЕГИСТРИРОВАННЫЕ СЛУЧАИ ТУБЕРКУЛЕЗА В РК (%)

наименование областей	показатель новых случаев с бактериовыделением среди взрослых		показатель новых случаев внелегочного ТБ среди взрослых		показатель новых случаев внелегочного ТБ среди детей		показатель случаев повторного лечения среди взрослых		показатель случаев повторного лечения среди детей	
	2009г.	2010г.	2009г.	2010г.	2009г.	2010г.	2009г.	2010г.	2009г.	2010г.
<b>Республика Казахстан</b>	<b>38,1</b>	<b>33,4</b>	<b>11,3</b>	<b>12,1</b>	<b>57,6</b>	<b>58,5</b>	<b>38,0</b>	<b>39,2</b>	<b>5,9</b>	<b>4,9</b>
Акмолинская	31,9	31,2	6,9	8,2	26,5	44,1	32,0	33,6	8,1	8,1
Актюбинская	28,0	19,7	16,0	16,3	55,4	38,5	47,2	48,2	12,5	9,3
Алматинская	51,4	43,0	12,7	13,3	75,0	77,6	27,8	29,3	2,2	1,7
Атырауская	48,9	44,8	2,2	2,8	31,8	20,0	44,8	50,6	15,4	14,3
Западно-Казахстанская	30,8	21,4	7,4	6,8	44,4	37,5	44,1	45,4	6,9	7,7
Жамбылская	36,6	33,1	9,3	10,2	54,5	48,9	29,5	32,9	2,9	8,2
Карагандинская	41,1	36,2	11,4	13,4	68,0	57,6	41,4	46,2	5,1	3,3
Костанайская	40,7	34,3	11,1	9,4	43,2	45,5	41,1	34,6	5,1	5,7
Кызылординская	55,4	46,3	14,6	16,5	51,0	60,5	44,5	42,4	0,0	4,4
Мангистауская	42,8	35,4	11,0	12,2	54,2	51,5	40,9	43,0	0,0	8,3
Южно-Казахстанская	37,6	27,6	20,7	21,9	67,7	70,2	39,1	41,0	11,4	5,6
Павлодарская	26,3	27,3	9,8	8,5	51,7	50,0	49,4	51,1	6,5	0,0
Северо-Казахстанская	43,0	41,2	7,1	7,7	51,9	57,9	43,2	48,1	0,0	0,0
Восточно-Казахстанская	31,5	30,1	9,9	8,8	69,4	75,9	34,1	32,0	7,7	2,4
г.Астана	28,7	25,6	12,1	12,9	40,6	41,9	30,7	31,9	5,9	6,1
г.Алматы	42,1	41,0	8,3	10,9	34,3	62,5	29,3	29,4	5,4	0,0

## ЧИСЛО БОЛЬНЫХ С ВПЕРВЫЕ ВЫЯВЛЕННЫМ ТУБЕРКУЛЕЗОМ, 2010г. (абс.число)

Наименование областей	всего	*ТБ МЛУ	Милиарный туберкулез	Больных внелегочным туберкулезом	Из них туберкулезом				
					мозговых оболочек	костей и суставов	мочеполовых органов	плевриты	прочие формы
<b>Республика Казахстан</b>	<b>15563</b>	<b>1714</b>	<b>60</b>	<b>2098</b>	<b>10</b>	<b>241</b>	<b>96</b>	<b>1173</b>	<b>578</b>
Акмолинская	892	56	0	80	0	11	2	41	26
Актюбинская	611	67	0	98	0	4	5	72	17
Алматинская	1499	293	11	263	0	38	2	119	104
Атырауская	609	120	0	20	0	5	2	6	7
Западно-Казахстанская	580	83	0	44	0	8	1	27	8
Жамбылская	864	136	9	99	0	16	9	40	34
Карагандинская	1213	153	8	181	1	13	9	92	66
Костанайская	971	35	7	98	0	13	17	41	27
Кызылординская	747	107	1	132	0	17	2	85	28
Мангистауская	504	57	1	68	0	5	1	45	17
Южно-Казахстанская	1886	108	10	425	6	38	15	311	55
Павлодарская	730	73	4	71	2	7	4	36	22
Северо-Казахстанская	625	71	0	56	0	3	2	34	17
Восточно-Казахстанская	1734	213	0	203	1	21	13	83	85
г.Астана	1115	40	3	144	0	16	5	92	31
г.Алматы	983	102	6	116	0	26	7	49	34

\* подтвержденные бактериологически

**ЧИСЛО БОЛЬНЫХ ТУБЕРКУЛЕЗОМ, ВЗЯТЫХ НА УЧЕТ ВПЕРВЫЕ, 2010г. (абс.число)**

Наименование областей	Взрослые и подростки							Дети					
	всего	из них ТБ легких	в том числе:		в т.ч. ТБ МЛУ	мили арны й	вне- легоч - ный	всего	из них ТБ лег ких	в т.ч. в фазе распад а	в т.ч. ТБ МЛ У	ми- лиар- ный	вне- лего ч ный
			в фазе распа да	фибр- каверн .									
<b>Республика Казахстан</b>	<b>14837</b>	<b>13163</b>	<b>5001</b>	<b>13</b>	<b>1670</b>	<b>50</b>	<b>1674</b>	<b>726</b>	<b>302</b>	<b>57</b>	<b>44</b>	<b>10</b>	<b>424</b>
Акмолинская	859	794	297	0	56	0	65	33	18	4	0	0	15
Актюбинская	572	489	139	0	66	0	83	39	24	1	1	0	15
Алматинская	1383	1210	524	8	281	10	173	116	26	2	12	1	90
Атырауская	579	565	208	0	113	0	14	30	24	9	7	0	6
Западно-Казахстанская	556	521	164	0	83	0	35	24	15	0	0	0	9
Жамбылская	819	742	288	0	130	6	77	45	23	5	6	3	22
Карагандинская	1154	1007	516	0	148	7	147	59	25	8	5	1	34
Костанайская	938	855	284	1	35	7	83	33	18	1	0	0	15
Кызылординская	704	598	230	2	105	0	106	43	17	2	2	1	26
Мангистауская	473	422	191	0	55	0	51	31	14	2	2	1	17
Южно-Казахстанская	1805	1436	713	2	107	9	369	81	25	12	1	1	56
Павлодарская	700	644	175	0	69	4	56	30	15	2	4	0	15
Северо-Казахстанская	606	561	120	0	70	0	45	19	8	2	1	0	11
Восточно-Казахстанская	1651	1511	508	0	211	0	140	83	20	3	2	0	63
г.Астана	1084	953	366	0	40	2	131	31	18	2	0	1	13
г.Алматы	954	855	278	0	101	5	99	29	12	2	1	1	17

## ПОКАЗАТЕЛЬ КОНВЕРСИИ МАЗКА В КОНЦЕ ИНТЕНСИВНОЙ ФАЗЫ (%)

Наименование областей	новые случаи		рецидивы		случаи после неудачного лечения		случаи после перерыва лечения	
	2009г.	2010г.	2009г.	2010г.	2009г.	2010г.	2009г.	2010г.
<b>Республика Казахстан</b>	<b>81,0</b>	<b>83,2</b>	<b>62,8</b>	<b>63,8</b>	<b>52,3</b>	<b>53,4</b>	<b>52,8</b>	<b>54,7</b>
Акмолинская	82,8	84,5	70,9	64,6	51,6	50,0	62,8	65,2
Актюбинская	91,3	90,7	66,7	69,7	66,7	77,8	60,0	66,7
Алматинская	75,7	77,5	60,6	63,9	64,0	64,7	33,3	62,5
Атырауская	78,5	85,7	66,0	64,2	50,0	60,0	46,2	45,7
Западно-Казахстанская	89,7	88,9	68,5	72,1	60,0	50,0	64,3	68,4
Жамбылская	81,0	84,0	69,2	66,8	31,3	36,0	80,0	71,4
Карагандинская	82,2	82,8	52,8	51,5	46,3	46,4	37,3	45,9
Костанайская	85,6	88,3	52,1	54,9	50,0	42,4	57,3	54,3
Кызылординская	83,6	85,0	71,2	72,4	68,2	61,0	67,4	67,1
Мангистауская	79,5	80,4	63,9	67,0	47,6	44,8	54,5	45,0
Южно-Казахстанская	87,0	88,6	65,0	70,7	45,2	52,3	48,0	61,2
Павлодарская	81,8	81,0	63,4	63,2	70,0	68,8	58,8	44,8
Северо-Казахстанская	81,3	83,8	59,9	60,4	57,1	68,5	10,0	25,0
Восточно-Казахстанская	71,3	74,3	55,8	58,2	37,5	44,4	48,7	53,3
г.Астана	78,9	84,6	69,4	62,8	74,1	54,9	58,2	57,3
г.Алматы	79,8	81,2	54,8	57,0	61,5	65,0	25,0	41,7

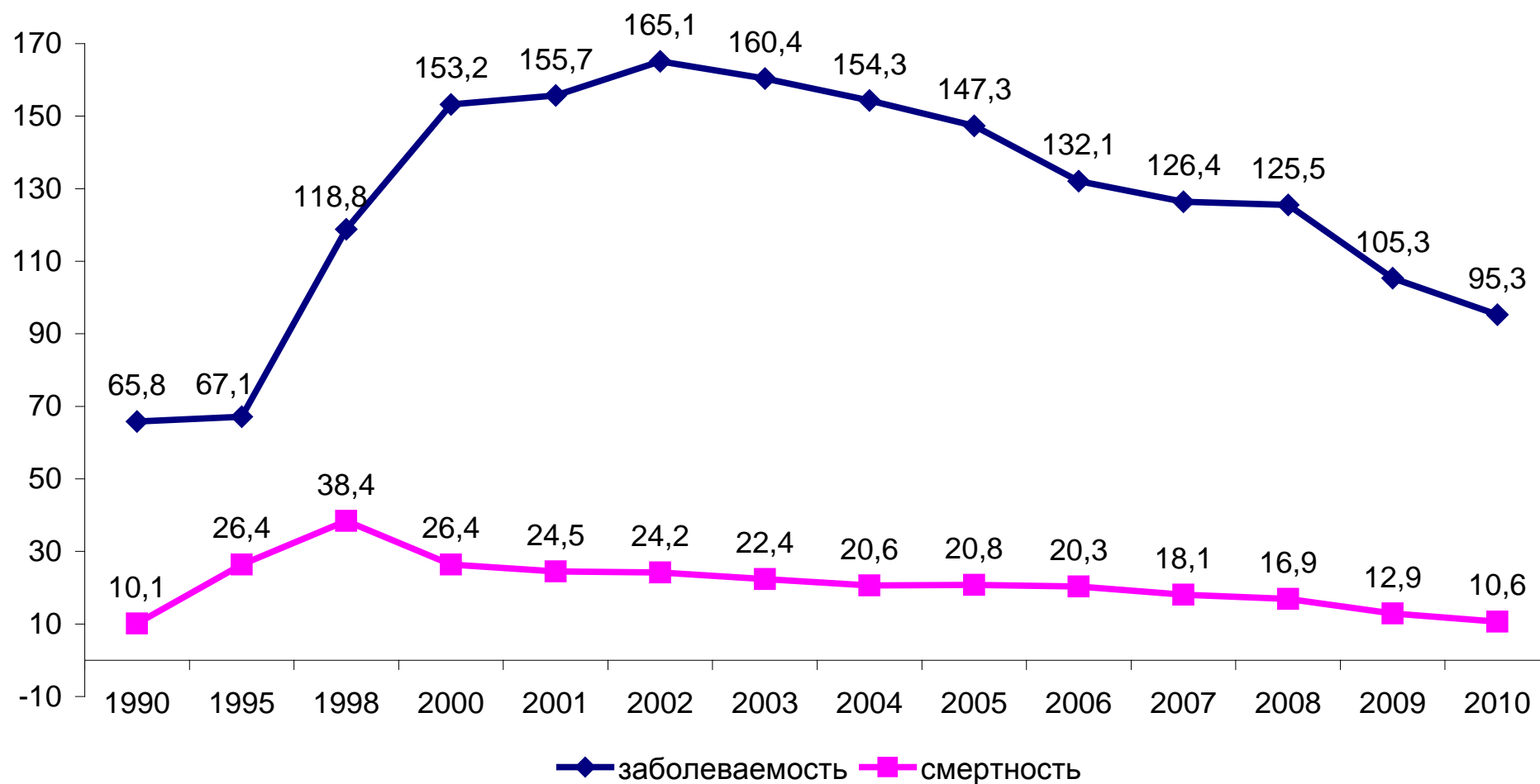
**ПОКАЗАТЕЛИ РЕЗУЛЬТАТОВ ЛЕЧЕНИЯ НОВЫХ СЛУЧАЕВ С БАКТЕРИОВЫДЕЛЕНИЕМ ЛЕГОЧНОЙ ФОРМОЙ ТУБЕРКУЛЕЗА  
(%)**

Наименование областей	успех лечения		умер		неблагоприятный исход		нарушение режима		переведен		переведен в IV категорию	
	2009г.	2010г.	2009г.	2010г.	2009г.	2010г.	2009г.	2010г.	2009г.	2010г.	2009г.	2010г.
<b>Республика Казахстан</b>	<b>64,1</b>	<b>62,4</b>	<b>4,4</b>	<b>3,7</b>	<b>8,6</b>	<b>8,0</b>	<b>3,8</b>	<b>2,9</b>	<b>2,0</b>	<b>1,7</b>	<b>17,0</b>	<b>21,5</b>
Акмолинская	70,3	55,4	5,0	4,8	12,8	12,5	1,8	1,8	1,8	2,7	8,3	22,3
Актюбинская	60,2	63,3	1,9	0,7	3,9	4,0	1,5	0,7	1,9	0,7	30,6	30,7
Алматинская	70,1	61,0	3,0	3,5	6,3	5,9	1,6	1,0	1,4	0,2	17,5	28,4
Атырауская	69,0	65,7	2,3	0,3	4,5	3,5	2,6	1,7	0,3	0,0	21,3	28,7
Западно-Казахстанская	66,8	63,2	3,2	2,3	7,5	6,4	3,2	1,8	2,7	1,8	16,6	24,6
Жамбылская	55,6	55,6	3,3	3,8	3,6	3,8	1,7	2,0	0,6	0,7	35,0	34,1
Карагандинская	52,5	61,4	7,6	5,2	10,4	8,8	5,9	6,3	2,8	4,5	20,6	13,5
Костанайская	73,3	71,0	5,2	3,9	10,1	10,6	3,4	2,2	1,3	1,4	6,7	10,9
Кызылординская	65,8	66,6	2,7	2,1	5,3	7,7	3,7	2,8	0,3	0,0	22,3	20,9
Мангистауская	60,3	54,2	2,2	1,7	6,0	2,8	6,0	3,9	1,6	1,7	23,9	35,8
Ожно-Казахстанская	75,0	72,8	4,0	4,5	10,1	8,6	2,5	3,6	3,6	1,5	4,7	9,0
Павлодарская	52,2	68,3	8,0	5,8	9,1	6,9	5,8	1,1	0,7	1,1	24,3	16,9
Северо-Казахстанская	62,3	66,9	4,3	2,4	11,4	9,5	3,6	2,4	2,2	3,0	16,2	15,9
Восточно-Казахстанская	57,8	54,0	6,3	5,2	9,3	9,9	5,7	4,3	2,1	1,1	18,8	25,5
г.Астана	61,3	63,0	3,2	3,2	12,5	11,6	9,0	5,8	4,8	0,6	9,3	15,8
г.Алматы	62,7	55,0	4,6	4,8	9,5	9,7	3,7	2,0	2,7	1,8	16,6	26,2

## ЗАБОЛЕВАЕМОСТЬ ТУБЕРКУЛЕЗОМ НА 100 ТЫС. НАСЕЛЕНИЯ

Наименование областей	Всего		Городское население		Сельское население		Заболеваемость МЛУ ТБ		Интенсивный показатель возникновения рецидивов	
	2009г.	2010г.	2009г.	2010г.	2009г.	2010г.	2009г.	2010г.	2009г.	2010г.
<b>Республика Казахстан</b>	<b>105,3</b>	<b>95,3</b>	<b>120,6</b>	<b>107,3</b>	<b>87,9</b>	<b>81,1</b>	<b>8,5</b>	<b>10,5</b>	<b>44,4</b>	<b>46,6</b>
Акмолинская	158,2	121,5	192,2	144,0	130,4	101,8	7,6	7,6	50,1	44,3
Актюбинская	96,0	79,3	119,8	89,0	67,6	63,9	10,5	8,7	73,2	65,5
Алматинская	90,9	80,8	125,9	115,0	80,3	70,4	11,0	15,8	27,2	27,3
Атырауская	123,1	115,7	129,5	138,7	117,0	94,8	16,7	22,8	71,1	84,0
В-Казахстанская	121,4	124,0	133,0	120,8	107,7	128,4	13,7	15,2	45,0	49,5
Жамбылская	88,8	83,0	105,3	100,0	76,8	72,0	10,4	13,1	29,6	34,2
З-Казахстанская	105,5	95,7	140,9	118,5	76,6	75,2	9,3	13,7	68,4	68,3
Карагандинская	96,9	89,9	98,2	91,6	92,3	83,7	6,3	11,3	41,3	47,9
Кызылординская	118,5	107,5	216,9	180,3	64,3	54,5	2,7	15,4	62,0	52,5
Костанайская	115,9	110,0	126,2	111,3	106,0	108,8	12,5	4,0	38,6	37,4
Мангистауская	118,4	98,1	127,6	106,7	107,9	88,4	15,1	11,1	55,8	58,6
Павлодарская	112,4	98,0	120,1	104,8	97,3	83,0	7,2	9,8	82,8	85,6
С-Казахстанская	119,5	105,7	156,5	129,2	99,1	89,9	11,3	12,0	73,5	81,7
Ю-Казахстанская	78,1	74,3	85,7	83,1	73,6	68,5	2,4	4,3	28,5	36,5
г.Алматы	75,4	70,1	75,4	70,1	0	-	7,7	7,3	24,4	25,4
г.Астана	191,8	165,6	191,8	165,6	0	-	5,4	5,9	46,3	48,1
КУИС МЮ РК	643,9	672,8								

## Заболеваемость и смертность от туберкулеза в Республике Казахстан на 100 000 населения, 1990-2010гг.



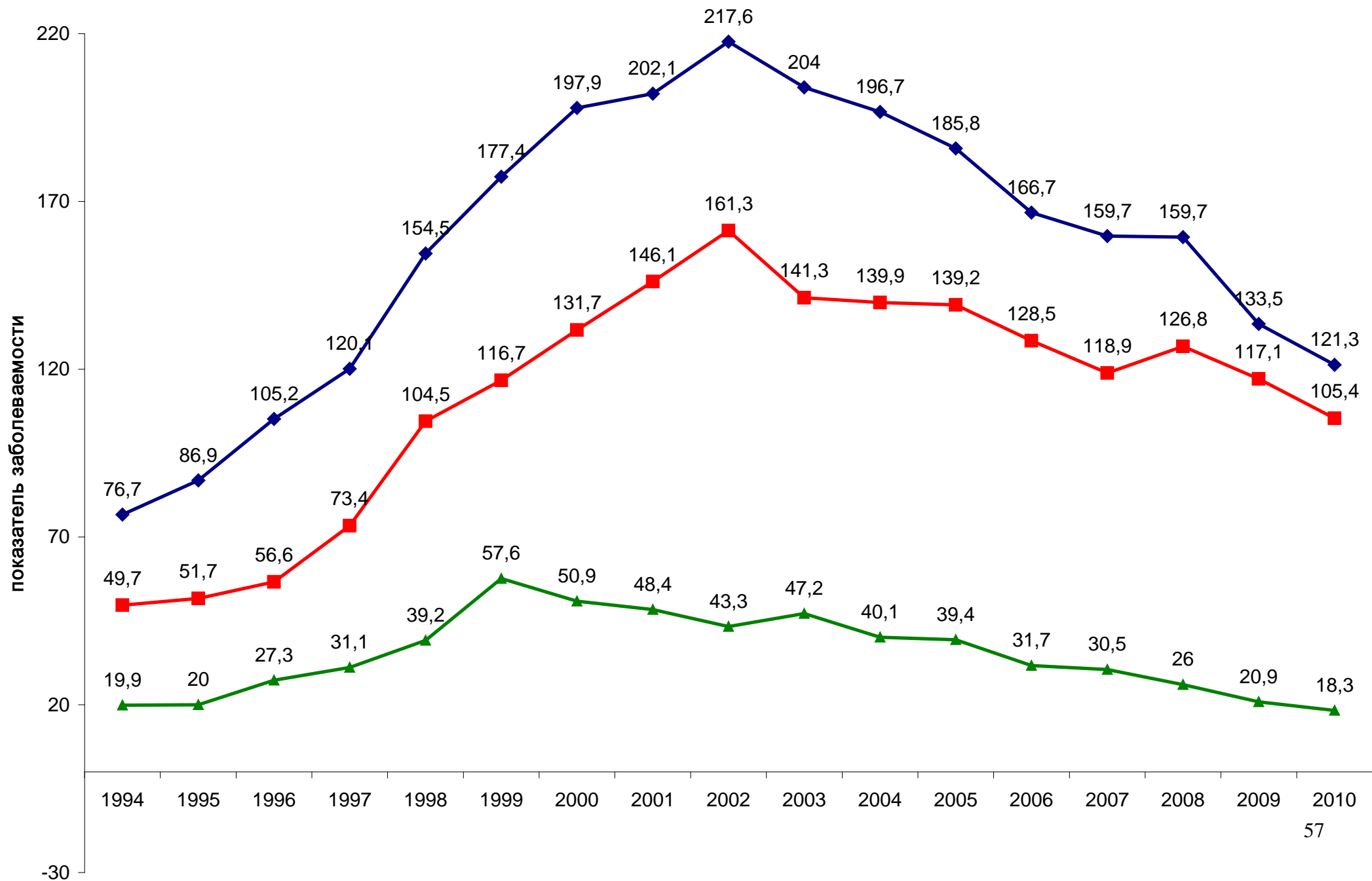
## ЗАБОЛЕВАЕМОСТЬ ТУБЕРКУЛЕЗОМ ДЕТЕЙ, ПОДРОСТКОВ И ВЗРОСЛЫХ НА 100 ТЫС.

Наименование областей	Дети		Подростки		Взрослые		Студенты (ПТШ, колледжи, ВУЗы)		Женщины фертильного возраста	
	2009г.	2010г.	2009г.	2010г.	2009г.	2010г.	2009г.	2010г.	2009г.	2010г.
<b>Республика Казахстан</b>	<b>20,9</b>	<b>18,3</b>	<b>117,1</b>	<b>105,4</b>	<b>133,5</b>	<b>121,3</b>	<b>84,6</b>	<b>65,6</b>	<b>137,9</b>	<b>123,3</b>
Акмолинская	21,5	20,6	154,2	128,9	198,4	151,0	293,3	64,6	184,3	142,1
Актюбинская	31,3	21,4	158,5	113,4	113,7	95,9	115,4	87,7	147,9	107,0
Алматинская	33,1	24,4	78,9	70,2	112,1	102,5	105,4	133,3	110,0	101,8
Атырауская	15,1	20,3	220,7	234,1	161,6	145,9	143,2	92,6	182,1	181,2
В-Казахстанская	26,0	30,3	115,0	115,2	146,5	148,7	70,9	76,0	147,3	139,2
Жамбылская	11,2	15,0	98,1	102,3	121,5	111,5	70,0	57,4	124,5	114,4
З-Казахстанская	19,7	18,1	128,7	118,4	130,0	117,4	122,4	60,8	145,9	145,5
Карагандинская	25,7	21,0	82,9	84,5	117,4	109,5	23,3	30,6	115,9	115,4
Кызылординская	25,5	20,6	162,0	134,5	159,9	145,9	69,4	60,7	166,3	147,1
Костанайская	21,9	20,0	130,5	124,9	137,8	131,1	104,9	113,5	155,3	142,6
Мангистауская	42,8	20,1	185,5	178,0	148,7	127,5	140,7	131,6	156,3	135,8
Павлодарская	19,9	20,7	145,7	123,7	134,1	116,2	91,9	73,3	153,4	127,3
С-Казахстанская	22,0	16,8	71,9	79,5	147,1	129,6	101,0	61,8	152,1	119,4
Ю-Казахстанская	11,7	9,7	68,4	67,9	115,3	110,1	41,6	34,1	109,0	98,5
г. Алматы	11,2	11,2	125,3	77,6	90,5	83,8	49,7	35,1	93,2	88,7
г. Астана	23,9	22,1	290,2	192,5	230,3	204,0	165,2	143,4	245,1	211,4

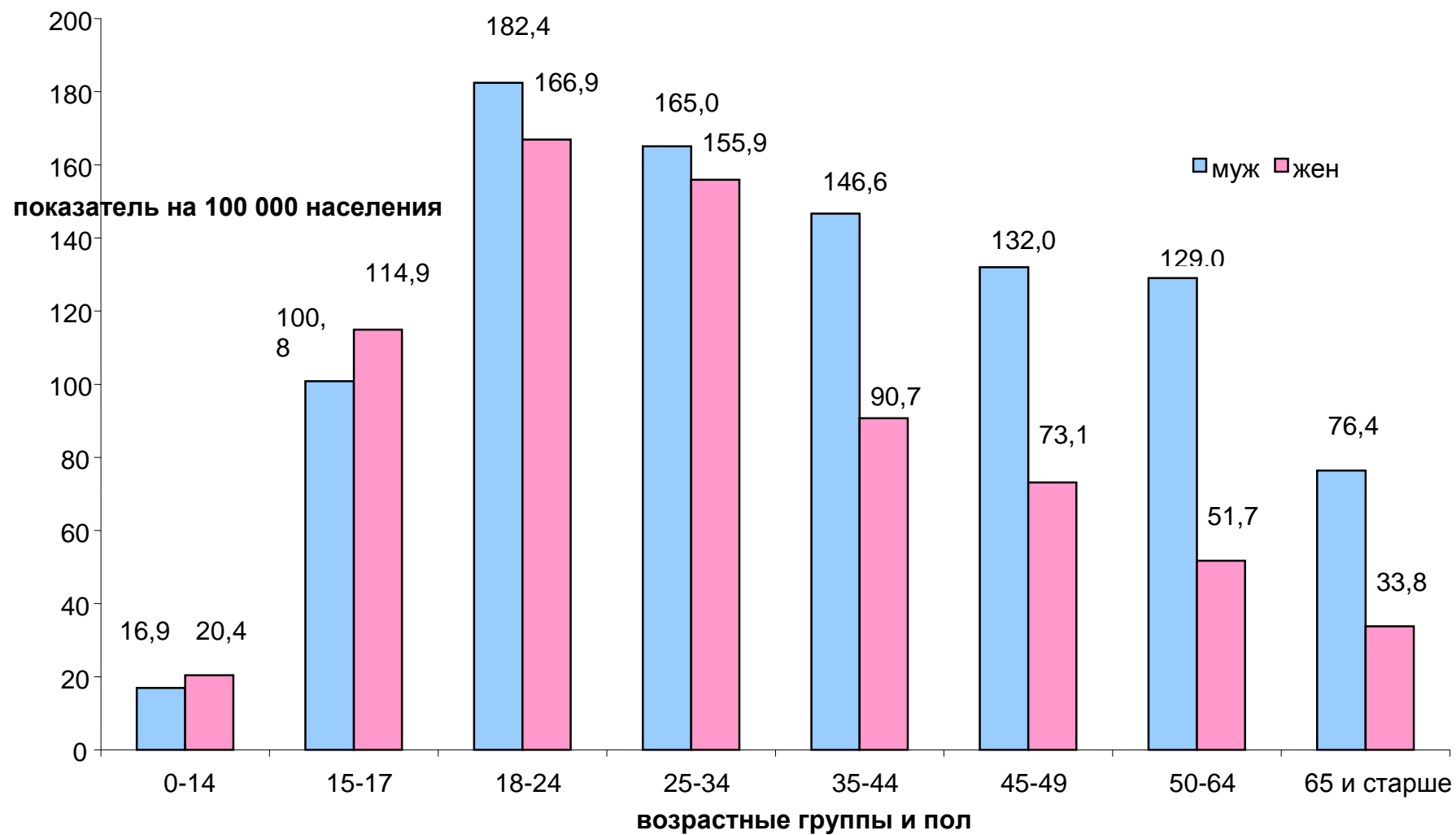
Рисунок №3



## Повозрастная заболеваемость туберкулезом в Республике Казахстан на 100 000 населения, 1994-2010гг.



Заболееваемость туберкулезом по полу и возрастным группам в РК, 2010г. (n=15563)



**ЧИСЛО БОЛЬНЫХ АКТИВНЫМ ТУБЕРКУЛЕЗОМ НА КОНЕЦ ГОДА (абс.число)**

Наименование областей	всего				в том числе					
					взрослые и подростки			Дети		
	2009г.	2010г.	в т.ч. сельские жители	в т.ч. контингент больных ТБМЛУ	2009г.	2010г.	в т.ч. ТБМЛУ	2009г.	2010г.	в т.ч. ТБМЛУ
<b>Республика Казахстан</b>	<b>28802</b>	<b>27338</b>	<b>10678</b>	<b>10134</b>	<b>28229</b>	<b>26813</b>	<b>10067</b>	<b>573</b>	<b>525</b>	<b>67</b>
Акмолинская	1770	1580	673	486	1736	1552	484	34	28	2
Актюбинская	1944	1880	733	757	1878	1834	750	66	46	7
Алматинская	1917	1930	1281	830	1833	1863	819	84	67	11
Атырауская	1338	1457	720	753	1327	1436	746	11	21	7
Западно-Казахстанская	1355	1350	627	565	1335	1336	562	20	14	3
Жамбылская	1509	1537	835	642	1481	1507	636	28	30	6
Карагандинская	1982	2135	396	959	1948	2098	954	34	37	5
Костанайская	1905	1944	982	585	1881	1918	584	24	26	1
Кызылординская	1909	1677	467	694	1860	1641	688	49	36	6
Мангистауская	972	1087	466	393	939	1053	392	33	34	1
Южно-Казахстанская	3648	2559	1391	637	3565	2501	630	83	58	7
Павлодарская	1616	1534	482	522	1589	1505	516	27	29	6
Северо-Казахстанская	1255	1212	609	483	1238	1203	483	17	9	0
Восточно-Казахстанская	2360	2489	1016	988	2329	2446	985	31	43	3
г.Астана	1942	1523	0	298	1931	1500	298	11	23	0
г.Алматы	1380	1444	0	542	1359	1420	540	21	24	2
<b>Кроме того:</b>										
КУИС	2738	2438								

## ОХВАТ ЛЕЧЕНИЕМ БОЛЬНЫХ IV КАТЕГОРИИ, 2010г.

№	Наименование областей	Всего больных IV категории	Взято на лечение ПВР*		Продолжили лечение ППР**		Получают симптоматическое лечение (хроники)	
			абс.чис	%	абс.чис	%	абс.чис	%
1	<b>Республика Казахстан</b>	<b>11794</b>	<b>9247</b>	<b>78,4</b>	<b>1312</b>	<b>11,1</b>	<b>1221</b>	<b>10,4</b>
2	Акмолинская	628	459	73,1	89	14,2	80	12,7
2	Актюбинская	879	701	79,7	154	17,5	24	2,7
3	Алматинская	912	687	75,3	116	12,7	109	12,0
4	Атырауская	772	669	86,7	70	9,1	28	3,6
5	Западно-Казахстанская	641	445	69,4	157	24,5	39	6,1
6	Жамбылская	737	608	82,5	44	6,0	86	11,7
7	Карагандинская	995	857	86,1	32	3,2	106	10,7
8	Костанайская	808	598	74,0	20	2,5	184	22,8
9	Кызылординская	831	584	70,3	153	18,4	94	11,3
10	Мангистауская	474	404	85,2	45	9,5	25	5,3
11	Южно-Казахстанская	757	691	91,3	38	5,0	25	3,3
12	Павлодарская	603	454	75,3	88	14,6	61	10,1
13	Северо-Казахстанская	522	385	73,8	93	17,8	44	8,4
14	Восточно-Казахстанская	1051	732	69,6	98	9,3	221	21,0
15	г.Астана	496	383	77,2	94	19,0	19	3,8
16	г.Алматы	688	590	85,8	21	3,1	76	11,0

\*ПВР - препараты второго ряда

\*\*ППР - препараты первого ряда

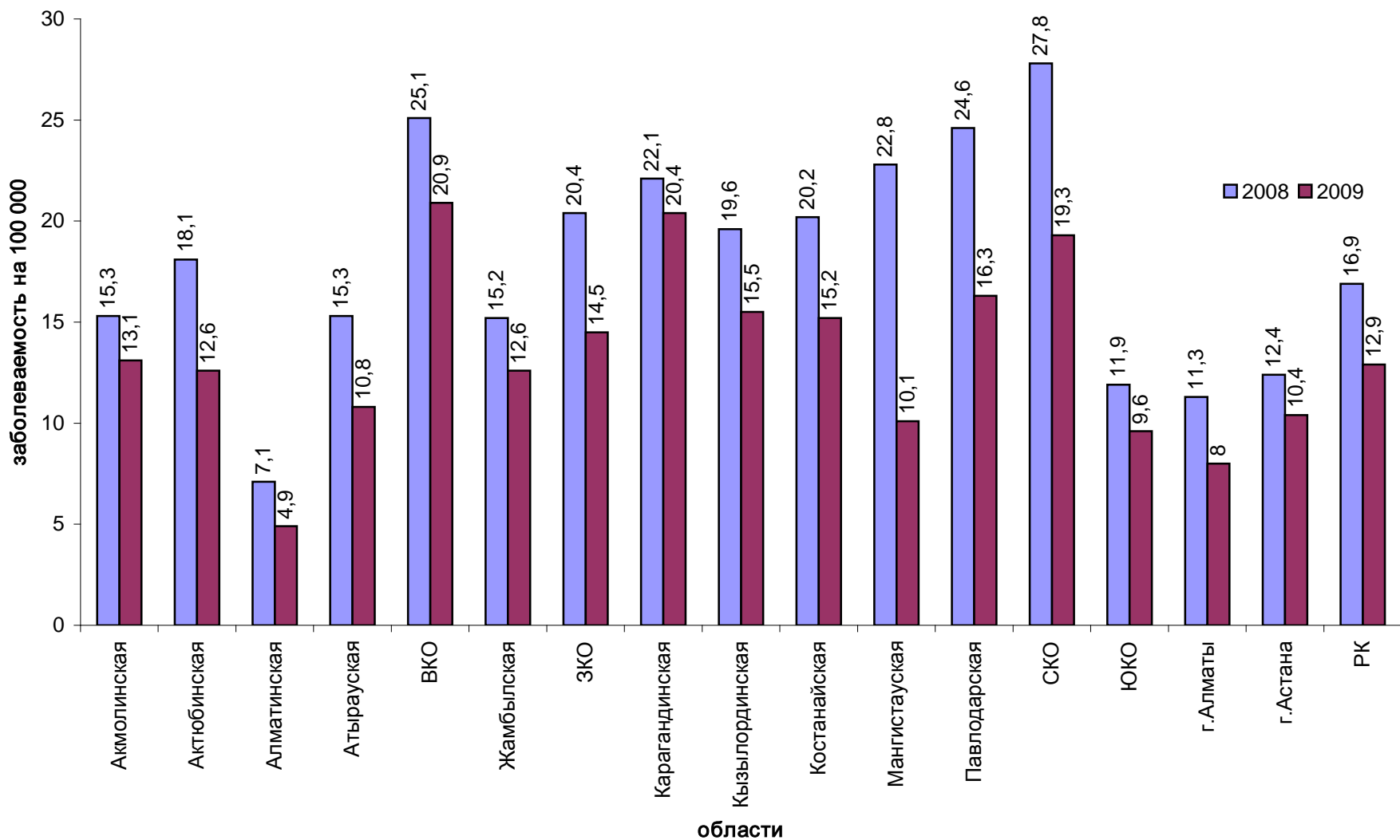
## БОЛЕЗНЕННОСТЬ И СМЕРТНОСТЬ ОТ ТУБЕРКУЛЕЗА НА 100 ТЫС. НАСЕЛЕНИЯ

Наименование областей	болезненность туберкулезом				смертность от туберкулеза				Первично признано инвалидом по туберкулезу 2010г.	
	всего		в том числе МЛУ ТБ		2009г.		2010г.			
	2009г.	2010г.	2009г.	2010г.	абс. ч.	на 100 тыс. нас.	абс. ч.	на 100 тыс. нас.	абс. ч.	на 100 тыс. нас.
	<b>Республика Казахстан</b>	<b>180,0</b>	<b>166,3</b>	<b>52,9</b>	<b>61,6</b>	<b>2055</b>	<b>12,9</b>	<b>1730</b>	<b>10,6</b>	<b>2785</b>
Акмолинская	239,8	215,5	46,2	66,3	97	13,1	84	11,4	200	27,2
Актюбинская	270,2	241,8	90,2	97,4	90	12,6	68	8,8	183	23,7
Алматинская	113,3	103,0	38,5	44,3	83	4,9	76	4,1	308	16,6
Атырауская	260,6	273,9	122,3	141,5	55	10,8	51	9,7	96	18,2
В-Казахстанская	166,3	178,0	61,8	70,7	296	20,9	253	18,1	100	7,1
Жамбылская	144,5	146,9	54,3	61,3	131	12,6	100	9,6	223	21,4
З-Казахстанская	217,0	221,9	76,2	92,9	90	14,5	64	10,6	112	18,5
Карагандинская	146,6	157,9	53,6	70,9	275	20,4	214	15,9	256	19,0
Кызылординская	293,0	239,4	85,5	99,1	100	15,5	77	11,1	204	29,4
Костанайская	214,9	220,5	57,0	66,4	135	15,2	98	11,1	202	22,9
Мангистауская	218,0	207,4	82,5	75,0	44	10,1	51	9,9	136	26,5
Павлодарская	215,3	205,6	63,0	70,0	122	16,3	99	13,3	71	9,5
С-Казахстанская	195,1	205,7	69,0	82,0	125	19,3	110	18,6	172	29,1
Ю-Казахстанская	150,1	99,7	19,0	24,8	232	9,6	186	7,3	259	10,2
г. Алматы	98,2	102,1	32,3	38,3	111	8,0	135	9,6	90	6,4
г. Астана	284,0	218,5	42,4	42,7	69	10,4	64	9,5	173	25,7
КУИС МЮ РК					178	107,7	138	94,0		

## БОЛЕЗНЕННОСТЬ ТУБЕРКУЛЕЗОМ ДЕТЕЙ, ПОДРОСТКОВ И ВЗРОСЛЫХ НА 100 ТЫС. НАСЕЛЕНИЯ

Наименование областей	Дети		Подростки		Взрослые	
	2009г.	2010г.	2009г.	2010г.	2009г.	2010г.
Республика Казахстан	<b>14,7</b>	<b>13,0</b>	<b>112,2</b>	<b>104,8</b>	<b>242,1</b>	<b>223,9</b>
Акмолинская	21,6	17,5	178,9	138,3	307,5	279,4
Актюбинская	37,2	25,0	238,2	189,2	355,1	318,0
Алматинская	20,3	13,9	65,2	58,2	149,5	139,5
Атырауская	7,4	13,9	176,3	214,9	379,2	390,3
В-Казахстанская	11,1	15,6	86,7	100,1	211,4	224,6
Жамбылская	9,4	9,9	68,4	103,9	210,2	211,9
З-Казахстанская	14,5	10,4	119,4	84,1	286,1	295,6
Карагандинская	12,3	13,1	75,2	68,3	188,0	203,9
Кызылординская	24,4	17,0	175,6	163,8	437,8	352,3
Костанайская	14,6	15,7	155,9	167,2	266,8	273,4
Мангистауская	24,1	21,5	202,4	191,8	313,0	295,9
Павлодарская	18,4	19,9	133,1	111,9	270,7	258,6
С-Казахстанская	13,9	7,9	80,9	73,7	247,3	263,0
Ю-Казахстанская	10,3	6,8	65,7	57,3	235,3	154,8
г. Алматы	7,1	9,1	89,1	73,1	124,0	125,9
г. Астана	8,0	15,5	247,8	188,3	357,5	277,4

Показатель смертности от туберкулеза на 100 000 населения в Республике Казахстан,



## СТРУКТУРА УМЕРШИХ БОЛЬНЫХ ОТ ТУБЕРКУЛЕЗА (БК+) В 2010г.

Наименование областей	Категории						Умершие на территории КУИС МЮ РК		Диагноз установлен посмертно		Из общего числа умерших, диагноз подтвержден гистологически		Из общего числа умерших, больных MDR		Всего	
	I		II		IV											
	БК+	%	БК+	%	БК+	%	БК+	%	БК+	%	БК+	%	БК+	%	БК+	%
<b>Республика Казахстан</b>																
Акмолинская																
Актюбинская																
Алматинская																
Атырауская																
В-Казахстанская																
Жамбылская																
З-Казахстанская																
Карагандинская																
Кызылординская																
Костанайская																
Мангистауская																
Павлодарская																
С-Казахстанская																
Ю-Казахстанская																
г. Алматы																
г. Астана																



## СТРУКТУРА УМЕРШИХ БОЛЬНЫХ ОТ ТУБЕРКУЛЕЗА (БК-) В 2010 г.

Наименование областей	Категории						Умершие на территории КУИС МЮ РК		Диагноз установлен посмертно		Из общего числа умерших, диагноз подтвержден гистологически		Из общего числа умерших, больных MDR		Всего	
	I		II		IV											
	БК-	%	БК-	%	БК-	%	БК-	%	БК-	%	БК-	%	БК-	%	БК-	%
<b>Республика Казахстан</b>																
Акмолинская																
Актюбинская																
Алматинская																
Атырауская																
В-Казахстанская																
Жамбылская																
З-Казахстанская																
Карагандинская																
Кызылординская																
Костанайская																
Мангистауская																
Павлодарская																
С-Казахстанская																
Ю-Казахстанская																
г. Алматы																
г. Астана																

## СТРУКТУРА КОНТИНГЕНТА БОЛЬНЫХ ТУБЕРКУЛЕЗОМ, СОСТОЯЩИХ НА УЧЕТЕ (%)

Наименование областей	взрослые и подростки						дети			
	удельный вес больных туберкулезом легких в общем числе больных		в числе больных туберкулезом легких:				удельный вес больных туберкулезом легких в общем числе больных		из числа больных туберкулезом легких с деструктивными формами	
			с деструктивными формами		с фиброзно- кавернозным туберкулезом					
	2009г.	2010г.	2009г.	2010г.	2009г.	2010г.	2009г.	2010г.	2009г.	2010г.
<b>Республика Казахстан</b>	<b>93,2</b>	<b>94,0</b>	<b>52,7</b>	<b>55,4</b>	<b>11,5</b>	<b>11,0</b>	<b>48,3</b>	<b>48,6</b>	<b>21,7</b>	<b>18,4</b>
Акмолинская	96,7	95,8	47,3	54,8	7,2	8,6	73,5	71,4	16,0	20,0
Актюбинская	93,6	94,3	54,6	53,7	18,1	16,6	54,5	56,5	13,9	11,5
Алматинская	92,5	93,0	60,2	57,9	17,8	17,3	28,6	31,3	37,5	23,8
Атырауская	98,6	98,8	57,5	50,7	6,9	5,8	81,8	76,2	22,2	12,5
Западно-Казахстанская	94,3	95,7	53,7	43,3	13,8	6,8	41,9	57,1	15,4	12,5
Жамбылская	93,5	95,0	52,3	49,2	13,1	13,1	50,0	63,3	21,4	21,1
Карагандинская	94,6	93,6	42,3	68,8	5,9	14,1	50,0	51,4	20,0	31,6
Костанайская	93,9	95,7	65,4	64,0	14,0	5,7	23,5	46,2	12,5	0,0
Кызылординская	90,2	92,3	58,5	62,8	16,5	14,5	57,1	50	17,9	16,7
Мангистауская	93,7	95,4	61,9	40,7	6,4	5,9	70,8	47,1	5,9	6,3
Южно-Казахстанская	94,4	87,8	38,9	63,1	7,0	8,5	51,5	41,4	17,6	37,5
Павлодарская	93,6	94,5	51,6	52,6	14,1	13,9	51,9	41,4	28,6	16,7
Северо-Казахстанская	96,8	96,4	50,0	53,5	15,4	17,5	58,8	22,2	10,0	0,0
Восточно-Казахстанская	87,2	95,1	45,8	52,2	8,9	10,5	36,1	37,2	50,0	18,8
г.Астана	94,1	91,5	42,5	58,8	6,8	9,0	71,4	56,5	6,7	23,1
г.Алматы	93,4	94,4	52,4	43,5	10,0	7,0	63,6	54,2	28,6	7,7

**СТРУКТУРА БОЛЬНЫХ ВНЕЛЕГОЧНЫМ ТУБЕРКУЛЕЗОМ,  
СОСТОЯЩИХ НА УЧЕТЕ НА КОНЕЦ 2010г. (%)**

Наименование областей	взрослые и подростки				дети			
	туберкулез мозговых оболочек и ЦНС	туберкулез костей и суставов	Туберкулез мочеполовых органов	Туберкулез периферических лимфоузлов	Туберкулез мозговых оболочек и ЦНС	Туберкулез костей и суставов	Туберкулез мочеполовых органов	Туберкулез периферических лимфоузлов
<b>Республика Казахстан</b>	<b>1,1</b>	<b>22,7</b>	<b>7,1</b>	<b>10,2</b>	<b>0,7</b>	<b>7,0</b>	<b>1,5</b>	<b>4,4</b>
Акмолинская	0	32,3	3,1	7,7	0	12,5	0,0	0,0
Актюбинская	1,0	19,2	7,7	9,6	0	5	0,0	0,0
Алматинская	0,0	28,2	3,1	9,9	0	2,2	0,0	0,0
Атырауская	0,0	29,4	11,8	5,9	0	20,0	0,0	20,0
Западно-Казахстанская	1,7	31,0	12,1	3,4	0	33,3	0,0	0,0
Жамбылская	2,7	34,7	10,7	14,7	0	9,1	0,0	9,1
Карагандинская	0,7	11,9	7,5	20,1	0	0,0	5,6	0,0
Костанайская	0,0	26,8	15,9	3,7	0	21,4	0,0	7,1
Кызылординская	0,8	27,0	4,8	11,9	0	11,1	0,0	11,1
Мангистауская	0,0	18,8	2,1	4,2	0	0,0	0,0	5,6
Южно-Казахстанская	2,0	18,6	5,9	5,6	2,9	11,8	0,0	2,9
Павлодарская	2,4	24,1	13,3	9,6	0	0,0	11,8	0,0
Северо-Казахстанская	0,0	11,6	7,0	9,3	0	0,0	14,3	0,0
Восточно-Казахстанская	1,7	20,2	6,7	19,3	3,7	3,7	0,0	18,5
г.Астана	0,8	21,1	6,3	9,4	0	0,0	0,0	0,0
г.Алматы	0,0	27,8	5,1	12,7	0	18,2	0,0	0,0

## ОСНОВНЫЕ РЕСПУБЛИКАНСКИЕ ПОКАЗАТЕЛИ ПО ТУБЕРКУЛЕЗУ ЗА 2000-2010гг.

№	Наименование показателя	2001г.	2002г.	2003г.	2004г.	2005г.	2006г.	2007г.	2008г.	2009г.	2010г.
1	Количество тубдиспансеров	54	53	53	53	62	64	62	64	65	62
2	Количество туббольниц	59	61	71	74	72	74	76	72	67	64
3	Количество тубсанаториев	32	32	32	32	31	31	34	31	31	30
4	Число больничных коек, всего	13522	13525	13977	14169	14700	14885	14895	14685	14663	14654
5	Число санаторных коек (максимальное)	4368	4523	4446	4334	4211	4212	4116	3679	3745	3667
6	Число дней работы больничной койки в году, всего	338,6	345,2	348,9	340,4	344,7	327,5	327,5	313,2	305,3	295
7	Число врачей-фтизиатров	1346	1379	1436	1472	1488	1452	1425	1467	1495	153,9
8	Охват новорожденных вакцинацией (%)	97,9	97,8	98,4	58,1	96,1	98,0	99,1	97,9	97,8	97,2
9	Выполнение плана ревакцинации БЦЖ (%)	88,6	95,2	96,0	14,6	91,6	95,0	93,6	93,8	90,2	94,5
10	Число осмотренных на туберкулез (тыс.)	5176,6	6629,3	7263,4	7874,5	8921,9	8742,0	9373,2	9051	9324,2	9401,8
11	Охват населения осмотрами (%)	34,9	44,6	48,7	52,5	58,9	57,1	60,5	57,7	58,7	57,6
12	Охват взрослых и подростков флюорографией (%)	33,7	45,8	48,9	55,3	59,3	57,5	62,3	59,5	60,1	59,6
13	Охват детей осмотрами (%)	37,8	39,8	48,0	43,9	57,8	55,8	55,0	52,2	54,2	51,4
14	Уд. вес выявленных при профосмотре в числе взятых на учет больных (%)	43,4	46,6	46,6	51,0	57,3	57,4	52,5	50,2	51,0	51,9
15	Уд. вес деструктивной формы ТБК в числе взятых на учет (взрослые+подростки) (%)	48,0	43,1	41,0	37,9	35,6	35,0	35,3	38,9	36,4	38,0
16	Уд. вес больных фиброзно-кавернозным туберкулезом легких среди взятых на учет (взрослые+подростки) (%)	1,3	0,9	0,7	0,5	0,4	0,3	0,3	0,4	0,3	0,2
17	Число выявленных бацилловыделителей на 100 больных с деструкцией (%)	96,1	102,2	98,1	98,8	95,6	95,0	97,7	95,1	97,0	97,3
18	Число оперированных больных туберкулезом органов дыхания	931	994	1070	1161	1057	976	1267	944	1070	1130

№	Наименование показателя	2001г.	2002г.	2003г.	2004г.	2005г.	2006г.	2007г.	2008г.	2009г.	2010г.
19	Закрытие полостей распада у впервые выявленных больных (%)	71,0	73,1	76,8	77,3	74,3	74,4	78,2	71,1	77,7	74,8
20	Показатель конверсии мазка в конце интенсивной фазы (новые случаи) %								87,4	81,0	83,2
	Рецидивы %								75,5	62,8	63,8
	Неудача лечения %								70,7	52,3	53,4
21	Изоляция детей из очагов (%)	26,0	64,8	75,0	68,5	76,5	76,5	79,6	76,9	72,1	82,9
22	Заболееваемость контактных взрослых (%)	1,4	1,4	1,2	0,9	0,8	0,6	1,4	0,4	0,3	0,1
23	Заболееваемость контактных подростков (%)	1,9	1,9	2,0	1,8	1,6	0,9	1,7	0,1	0,8	0,9
24	Заболееваемость контактных детей (%)	0,9	0,6	0,7	0,5	0,6	0,3	0,8	0,2	0,3	0,1
25	Заболееваемость на 100 тыс. населения (всего)	155,7	165,1	160,4	154,3	147,3	132,1	126,4	125,5	105,3	95,3
26	Заболееваемость на 100 тыс. населения (город)	162,4	176,4	168,3	165,2	157,3	140,1	145,2	143,4	120,6	107,3
27	Заболееваемость на 100 тыс. населения (село)	147,0	149,6	150,2	139,9	133,7	121,3	105,4	105,2	87,9	81,1
28	Заболееваемость на 100 тыс. населения (дети)	48,4	43,3	47,2	40,1	39,4	31,7	30,5	26,0	20,9	18,3
29	Заболееваемость бациллярной формой туберкулеза на 100 тыс. населения	61,2	63,6	58,1	52,8	45,6	40,2	40,0	39,6	33,7	30,1
30	Заболееваемость МЛУТБ на 100 тыс. населения			5,0	5,4	4,6	3,7	5,8	8,5	8,5	10,5
31	Болезненность на 100 тыс. населения	354,0	414,5	438,2	449,5	444,5	426,0	283,6	201,4	180,0	166,3
32	Болезненность МЛУТБ на 100 тыс. населения			40,4	45,7	52,6	53,2	54,4	49,8	52,9	61,6
33	Уд. вес фиброзно-кавернозного туберкулеза в контингенте взрослых и подростков (%)	14,4	12,0	11,1	10,3	10,2	10,3	12,2	11,9	11,5	11,0

№	Наименование показателя	2001г.	2002г.	2003г.	2004г.	2005г.	2006г.	2007г.	2008г.	2009г.	2011г.
34	Интенсивный показатель возникновения рецидивов на 100 тыс..	34,5	36,0	35,6	38,1	40,0	36,5	39,1	38,9	44,4	46,6
35	Смертность на 100 тыс. населения, всего	24,5	24,2	22,4	20,6	20,8	20,3	18,1	16,9	12,9	10,6
36	Инвалидность на 100 тыс. населения	19,3	18,7	20,2	17,9	19,3			17,9	18,6	17,1
37	Заболеваемость в КУИС МЮ РК на 100 тыс. населения	2210,0	2316,2	1936,7	1573,0	1391,0	771,3	750,5	767,6	643,9	672,8
38	Смертность в КУИС МЮ РК на 100 тыс. населения	130,0	100,0	90,0	80,0	55,0	64,9	83,2	115,9	107,7	94,0